



愛地雅工業股份有限公司
2022年企業永續報告書
2022 Sustainability Report



00	報告書範圍及編輯原則 -----	3
	經營者的話 -----	4

01	第一章 公司組織概況	
	一、關於愛地雅 -----	6
	二、公司沿革與經營理念 -----	8
	三、市場與客戶 -----	10
	四、供應鏈的角色 -----	11
	五、外部協會組織參與及支持倡議 -----	12

02	第二章 永續管理	
	一、ESG推行組織 -----	14
	二、重大主題分析與利害關係人議合 -----	15

03	第三章 公司治理	
	一、公司治理架構 -----	22
	二、誠信經營 (重大主題) -----	25
	三、品質管理 -----	27
	四、風險管理 -----	29
	五、智慧財產管理計畫 -----	31
	六、資訊安全管理 (重大主題) -----	32
	七、供應商管理 -----	34
	八、法規遵循 -----	36

04	第四章 永續環境	
	一、永續環境管理方針 -----	39
	二、環境成本投入與環境績效展現 -----	40
	三、空氣污染防治 -----	41
	四、水污染防治 -----	42
	五、溫室氣體排放與能源管理 -----	43
	六、廢棄物管理 -----	44
	七、氣候相關風險與機會評估 -----	45

05	第五章 多元友善職場	
	一、人權與多元化 (重大主題) -----	56
	二、員工組成 -----	57
	三、員工關懷與人才發展 (重大主題) -----	59
	四、職業安全衛生 (重大主題) -----	63
	五、社會參與 -----	69

06	附錄	
	一、GRI準則對照表 -----	70
	二、SASB準則對照表 -----	72
	三、TCFD準則比對表 -----	73



報告書範圍及編輯原則

2022年度的企業永續報告書為愛地雅工業股份有限公司(以下簡稱愛地雅)的第一本非財務資訊揭露報告書，說明愛地雅在公司治理、環境保護、員工照顧及社會參與等各方面的作為與承諾，以及公司未來永續經營發展方向。

報導期間：2022年1月1日至12月31日 (GRI 2-3)

報導邊界：2022年永續報告書涵蓋臺灣總部（即臺灣廠）。

報告書撰寫依循原則：

本永續報告書的內容架構，參考全球永續性報告組織(Global Reporting Initiative, GRI)永續性報導準則2021年版本進行揭露。此外也參考SASB行業指標和TCFD要求進行揭露，詳細內容可參閱本報告附錄中的GRI索引及SASB對照表。本報告書所引用的財務數據與年報一致，報告書所使用幣別為新台幣。

報告書發行(GRI 2-4)

現行版本: 2023年9月，為第一次發行。下一次發行版本: 2024年6月發行。

報告書管理流程 (GRI 2-14)

本報告書由總經理擔任ESG工作小組召集人，由各相關部門單位主管共同組成之ESG工作小組進行資料提交；所有資料經由內部主管審核，最後由董事長核准後出版發行。

發行管道及聯絡方式 (GRI 2-3)

本公司為珍惜地球資源，永續報告書以網路發行（公告於本公司網站）為主，歡迎各利害關係人上網查閱及下載。報告書內容如有任何疏誤更正或資料更新，請以公司網站公告之電子檔案內容為準。如對內容有任何意見、建議或諮詢，歡迎利用以下聯絡資訊與我們聯絡。

聯絡窗口

發言人：賴名美副總經理

Email：spokesperson@idealbike.com.tw

電話：04-26393242

版權所有：本刊保留所有權利，文章如需轉載，請徵詢本公司同意及書面授權。





致各位關心愛地雅的利害關係人,

2023年愛地雅出版了第一本永續發展報告書，向各界報告我們過去在永續上努力的成果。過去幾年，因為疫情的關係，全球政經局勢的變化，對供應鏈發生了極大的影響；另外因為永續議題持續發酵，愛地雅也迎來了電動輔助自行車的蓬勃發展，因此我們持續擴大大陸工廠的設備投資和增資波蘭子公司，希望能夠提供更優質的品質以及更貼近客戶的服務。

由於愛地雅主要的客戶遍布全球，因此我們也將未來的永續發展與愛地雅的國際化劃上等號，希冀藉由我們的產品，帶動更多利害關係人以及終端消費者，能夠以更永續健康的方式來愛護地球。未來我們將持續投入電動輔助自行車代工生產、效率與產品品質持續提升，並將與供應商及客戶攜手共同減碳。

回顧2021-2022年，愛地雅擁有以下成績

環境保護

◆2021年更新了廢水處理設備，使得污泥含水率由95%降至85%，以及污泥收集由人工改為機器自動化。

員工照顧

◆2021年開始導入ISO 45001職業安全衛生管理系統，於2022年成功通過ISO 45001驗證。

社會參與

- ◆2021年捐贈住宅警報器100個給台中市梧棲區第四分隊消防局。
- ◆2021年年捐贈100公斤白米響應清水分局高美派出所舉辦的寒冬送暖活動。
- ◆2022年捐贈國立屏東大學25萬。
- ◆2022年捐贈財團法人台北論壇基金會15萬。

公司治理

- ◆2021年本公司股東大會順利選出第9屆董事，在原有單一個薪資報酬功能性委員會之外，董事會新成立「審計委員會」，由林問一獨立董事擔任召集人。
- ◆2020年因應法規要求，完成設置公司治理主管。

展望未來，秉持公司經營理念與營運策略，我們將持續以最優質產品供應客戶，在生產過程中，也將持續提升生產過程的能源效率，並減少物資浪費。使用環保包材，並將更加重視供應商的碳管理議題，宣導ESG倡議。另外我們也持續響應國內外產業鏈減碳倡議，例如加入歐洲Shift Cycling Future 和Bicycling Alliance for Sustainability (中華自行車永續聯盟協會，簡稱BAS) 等行業倡議組織，發揮我們的影響力。

董事長



第一章 公司組織概況

IDEAL BIKE

一、關於愛地雅	6
二、公司沿革與經營理念	8
三、市場與客戶	10
四、供應鏈的角色	11
五、外部協會組織參與及支持倡議	12



一、關於愛地雅

愛地雅工業股份有限公司成立於1980年，主要業務為自行車組裝，本公司主要銷售對象為國外知名廠牌，透過其銷售通路轉售至消費市場上，因此本公司設立之初即定位為專業OEM自行車組裝公司。

愛地雅工業股份有限公司 (GRI 2-1, 2-2)

成立時間：1980年

資本額：新台幣30.17億元 (GRI 201-1)

2022年營業額：31.92億元(個體)；55.91億元(合併營收)

各營運據點地址及電話 (GRI 2-1)

- ◆臺灣總部：台中市梧棲區港埠路一段497號 +886-4-2639-3242
- ◆大陸廠：廣東省東莞市寮步鎮金富二路12號 +86-769-8895-1888
- ◆波蘭廠：Ul. Bohaterow Walk Nad Bzura 2, 99-300 Kutno, Poland.
+48-(0)-24-254-91-00

員工人數：臺灣廠363人。(GRI 2-7)

公司所有權與法律形式(GRI 2-1)：愛地雅於2001年股票上櫃，法律形式屬於「股份有限公司」，公司所有權屬於全體股東。

主要產品

本公司主要產品以自行車整車組裝為主，本公司目前主要的產品為登山車、跑車、摺疊車、海灘車、全能車、表演車，及新發展之電動輔助自行車等組合成完整之自行車種類，供應全球自行車市場之需求。



主要產品	營業比率 (%)
自行車成車	77.71
半成品(零組件)	18.36
其他	3.93





經營績效 (GRI 201-1)

2022年臺灣廠成車總銷售量為9.28萬台，總營收為新台幣3,191,538千元。2022年雖持續受到疫情影響，然在公司同仁持續努力與客戶肯定下，相比於2021年，仍創造了約33.9%的成長率。

2021-2022個體與集團合併之營業收入與每股盈餘。

個體(愛地雅台灣廠)

項目	2021	2022
營業收入(新台幣千元)	2,383,253	3,191,538
營業成本(新台幣千元)	2,235,893	2,855,086
營業利益(新台幣千元)	(8,553)	149,119
稅後淨利(新台幣千元)	82,591	334,358
每股盈餘	0.29	1.11

集團

項目	2021	2022
營業收入(新台幣千元)	4,613,524	5,591,120
營業成本(新台幣千元)	4,069,482	4,764,217
營業利益(新台幣千元)	127,769	357,607
稅後淨利(新台幣千元)	82,591	334,358
每股盈餘	0.29	1.11

全球銷售範圍

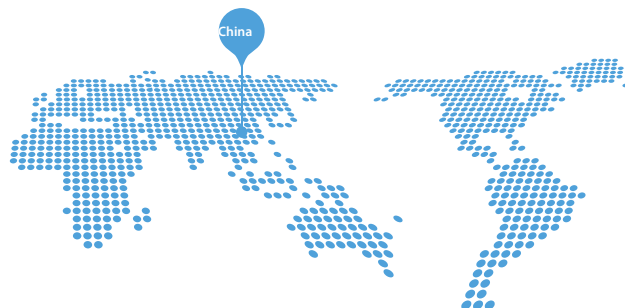
Ideal Taiwan

台灣廠：銷售遍及歐、美、亞、澳，
主要地區：歐洲



Ideal China

東莞廠：銷售遍及歐、美、亞、澳，
主要地區：北美洲



Ideal Poland

波蘭廠：銷售主要地區歐洲各國





二、公司沿革與經營理念

愛地雅所生產的傳統自行車、電動輔助自行車以及相關產品主要提供消費者在運動、交通與休閒娛樂等需求；自行車產業本身即符合全球節能減碳與綠能化方向，在全球2050淨零排放目標下，將會持續成長。

愛地雅的使命與理念

- (1) 全球節能減碳，綠能化為目標
- (2) 即時化的供應運動、交通與休閒之自行車相關產品響應
- (3) 以穩定的品質、專業的服務、堅強的研發團隊來滿足顧客需求
- (4) 發展策略聯盟實現產、供、銷共贏
- (5) 追求持續的成長獲利，鼓勵創新，確保企業高度活力
- (6) 國際化經營，創造股東權益
- (7) 重視員工福利並創造股東利潤
- (8) 建立學習型組織
- (9) 永續經營、回饋社會

愛地雅的經營目標

- (1) 分散生產基地，貼近市場，架構全球的自行車產銷體系
- (2) 貼近市場的生產基地與國際化的生產管理
- (3) 切入各目標市場的銷售管道，以掌握歐、美、日的消費需求
- (4) 成長與利潤兼顧且平衡發展的營運管理

愛地雅的核心價值

- 1.崇本務實。2.熱忱積極。3.溝通執行。4.團隊合作。5.責任創新



崇本務實



熱忱積極



溝通執行



團隊合作



責任創新

愛地雅的價值溝通

(英) Gear up your vitality (中) 轉動世界的活力



公司沿革

年度	說明
1980	公司成立於台中縣太平鄉
1997	天下雜誌1000大製造業排行560名 榮獲全國商業總會優良商人殊榮 於廣東省東莞市厚街鎮成立愛地雅(東莞)自行車有限公司(以下簡稱大陸廠)
1999	投資成立IDEAL EUROPE Sp.zo.o (以下簡稱波蘭廠)
2001	掛牌上櫃
2003	於廣東省寮步鎮購地興建廠房
2005	榮獲經濟部中小企業處台中縣工業會: 創新研發獎 大陸廠從廣東省東莞市厚街鎮搬遷至東莞市寮步鎮
2006	榮獲臺灣區自行車輸出業同業公會: 成車類冠軍(特別實用獎)
2007	獲頒經濟部工業局: 協助聯防安全衛生感謝狀 榮獲Specialized Bicycle Components Inc: Specialized Innovation Partner殊榮 榮獲臺灣區自行車輸出業同業公會: 成車類亞軍
2008	大陸廠獲得ISO 9001證書 榮獲Specialized Bicycle Components Inc: Specialized Innovation Partner殊榮 榮獲臺灣區自行車輸出業同業公會: 成車類冠軍(特別創新獎) 榮獲Taipei Inti Sporting Goods show: Taispo 2008 Recognizes & Honor殊榮
2011	獲頒行政院勞工委員會頒發: 5,321,272小時無災害工時表揚 大陸廠獲SNI (Standar Nasional Indonesia)認證通過
2014	大陸廠取得SA 8000認證 獲頒衛生福利部國民健康署: 健康職場認證-健康啟動標章 榮獲國際貿易局: 進出口績優廠商

年度	說明
2015	榮獲臺灣服務業聯盟協會: 海峽兩岸卓越貢獻服務企業 臺灣廠取得連續發給5次無災害工時紀錄證明, 為2015年度推行無災害工時紀錄績優單位
2016	榮獲人才發展品質系統(TTQS)評核為企業機構版銅牌獎 榮獲國際貿易局: 2015年度進出口績優廠商
2017	致力於推動職場菸害防制暨健康促進, 獲頒健康職場認證-健康啟動標章 大陸廠通過 ISO 9001:2015年版品質系統認證 臺灣廠通過 ISO 9001:2015年版品質系統認證
2018	致力於推動職場菸害防制暨健康促進, 積極落實職場無菸及健康促進措施, 建立優良之健康工作環境, 獲頒健康職場認證-健康促進標章
2019	工廠通過車輛安全審驗中心之查核, 取得電動輔助自行車製造廠登錄資格
2022	臺灣廠通過 ISO 45001職業安全衛生管理系統認證 因應法規要求, 董事會通過永續發展策略藍圖執行時間表
2023	首度發佈永續報告書





三、市場與客戶

愛地雅的優勢

愛地雅的產品行銷全球，包括歐美各國。愛地雅從設計研發到生產採用一條龍模式(從設計開發、車架焊接、塗裝、組裝服務等)，希望客戶能夠享有一站購足的概念。為了貼近市場，愛地雅在波蘭與大陸設廠，就近供應當地市場組裝品質優良的產品。另外，在取得Fuji品牌之後，愛地雅也獲得品牌產品開發的機會(例如將品牌效益發揮於運動設備、服飾、零件等)。

愛地雅採取創新研發的做法，在製程上持續導入綠色環保的作法。例如生產檢治具；以3D列印取代CNC，採取自動化製程進行自動焊接，並將危害人體的製程(粉塵、研磨等)縮減；並降低溶劑型塗料使用，以減少VOC排放量；使用粉體塗層能夠有效降低近一半的溶劑使用量，並且能夠達到將近100%粉末回收。

主要產品之重要用途：



登山車

用於山徑、河邊、沙礫、道路等路況之運動休閒單車，輪徑多為26吋、27.5吋及29吋



公路車

為強調整車輕量化，而設計車架採用鋁合金或複合材料之產品的公路競賽車



電動輔助自行車

利用人力為主要動力來源並配合電動馬達輔助動力，腳踏才能行走之自行車。目前區分兩大領域，休閒的城市車及讓騎士可輕鬆騎上山區享受登山車在林道中穿越的登山電動輔助自行車



摺疊車

為符合現代城市上班族，假日休閒旅遊風潮，而開發設計可以摺疊、不佔用空間、不用另外裝頂架的單車，輪徑多為20吋



童車

強調兒童騎乘安全所設計的車種，輪徑多為12吋、16吋及20吋



表演車

強調可供表演高難度動作、特技及競賽之自行車，輪徑多為20吋



海灘車

原係為年輕人於海灘騎乘、玩耍而設計，後因舒適易操控的優點，使得銀髮族也情有獨鍾，輪徑多為26吋



四、供應鏈的角色

愛地雅採購的原料包括各種系統與零組件，以用來組裝成自行車之後銷售給下游客戶。

愛地雅的供應商主要來自於國內外廠商，在臺灣生產基地主要運作以塗裝加組裝整車為主。由於自行車零件多為金屬製作，而近年來整個自行車產業對於執行組織型溫室氣體盤查、產品碳足跡盤查的議題相當重視，因此我們也開始與供應商進行減碳的討論。另外，愛地雅的客戶多位於歐美各國，我們積極地響應客戶端發起的供應鏈減碳倡議，例如歐洲的Shift Cycling Future等倡議組織；期盼能夠透過供應鏈攜手合作，將愛地雅的貢獻發揮最大。

項目	主要產品名稱	主要來源	供應情形
車架系統	車架、前叉、避震前叉	自行生產、國內外廠商	良好
傳動系統	齒盤、飛輪、變速桿、鏈條	國內外廠商	良好
車輪及剎車系統	車圈、花鼓、輪組、變速器、剎車器	國內外廠商	良好
其他零組件	座墊、車鈴、燈組、反光片	國內外廠商	良好



01-5.外部協會組織參與及支持倡議

五、外部協會組織參與及支持倡議

愛地雅，原本已是臺灣區車輛工業同業公會、臺灣自行車輸出業同業公會、自行車智慧製造技術推動聯盟等組織的會員。近年來，愛地雅積極響應供應鏈節能減碳活動，於2022年加入Shift Cycling Future 以及中華自行車永續聯盟協會等組織，共同響應節能減碳的倡議。

組織與機構	角色
Shift Cycling Future	響應倡議，以供應商角色呼應減碳承諾
臺灣區車輛工業同業公會	會員
臺灣自行車輸出業同業公會	會員
中華自行車永續聯盟協會(Bicycling Alliance for Sustainability) · 簡稱BAS	會員
臺灣服務業聯盟協會	會員
自行車智慧製造技術推動聯盟	會員
台灣電動智能自行車協會	理事





第二章 永續管理

IDEAL BIKE

- 一、ESG推行組織 -----14
- 二、重大主題分析與利害關係人議合-----15

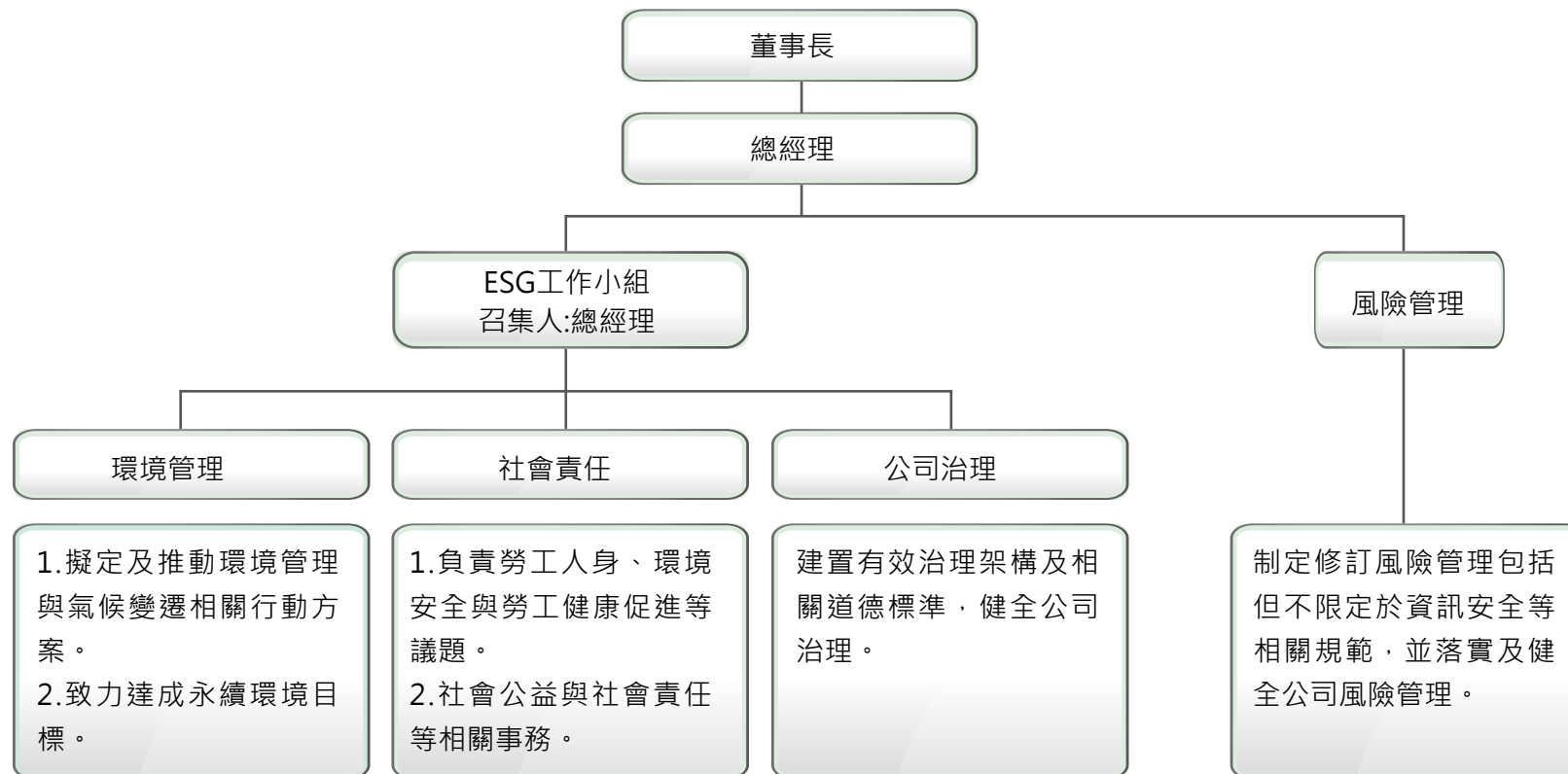




一、ESG推行組織

愛地雅於2021年即開始進行永續揭露的準備工作，由臺灣總部統籌各廠區資料彙整與收集等相關事宜，並於2022年提報董事會自2023年起成立ESG工作小組，由總經理擔任ESG工作小組召集人進行正式運作，總經理統籌公司永續發展方向與目標設定，並向董事長報告。最近一次向董事會報告時間於2022年12月，未來預計依照法規要求，每年定期向董事會報告。

ESG工作小組包含環境小組、社會小組、公司治理小組，且任命處級主管擔任各小組負責人，負責收集並掌握公司在環境/社會/治理等指標相關數據的即時性與正確程度。(組織與職掌如下圖)



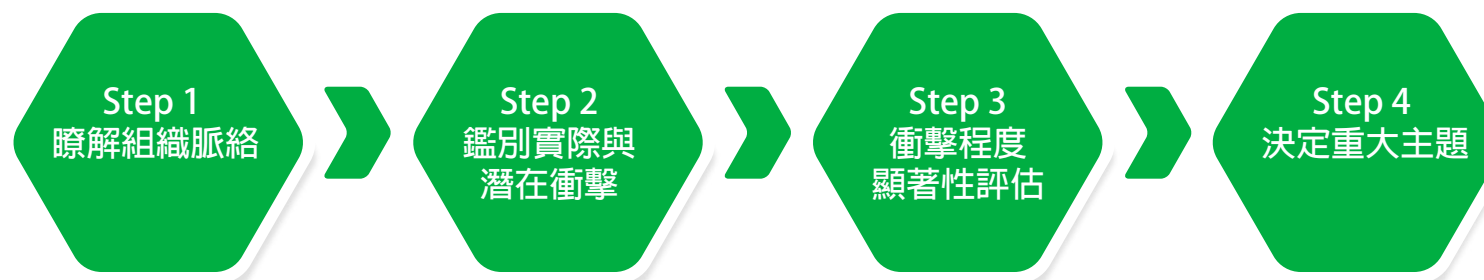


02-2.重大主題分析與利害關係人議合

二、重大主題分析與利害關係人議合

我們參考GRI 2021年新版的重大主題鑑別流程，來評估愛地雅在環境、經濟、人/人權等各項議題的衝擊程度，並依據其實際與潛在的衝擊進行管理。

我們參考GRI 2021準則進行重大主題分析，採用以下四個步驟：



Step 1 瞭解組織脈絡

識別利害關係人

為了充分掌握各界利害關係人的想法，愛地雅參考AA1000利害關係人議合標準的五大原則(依賴性、責任性、張力、影響力、多元觀點)，鑑別出以下七種主要溝通的利害關係人，包含：

- 1.員工: 公司營運的實際執行者，屬於內部重要利害關係人。
- 2.股東/投資人: 公司營運資金的提供者。
- 3.客戶: 向本公司購買商品的買方，也是商品交貨條件與我方需配合事項的要求者。
- 4.供應商/承攬商: 供應原物料、設備的廠商或到本公司廠內工作的承包商；經由他們的供應資材與協作，各項營運作業才能順利進行。
- 5.社區(社會/大眾)：與本公司所屬生產工廠相鄰之機構單位。例如：廠房鄰近工廠、學校、社區、工業區管理中心等。
- 6.政府機關:目的事業的主管機關(例: 中央機關、縣市政府、消防、警察、勞安、環安所屬機關、金管會等)。
- 7.銀行: 借貸資金給本公司的各金融機構。未來將針對公司ESG表現進行評分與方案。

建立衝擊議題清單

根據GRI 2021年通用準則，組織在營運活動時，會對於經濟、環境與社會(人群)產生一定的衝擊，例如經濟績效，環境衝擊(如溫室氣體排放)，或人權衝擊等。衝擊定義是：「因組織活動或商業關係產生對經濟、環境與人的影響，包括對人權的影響」。包括實際或潛在、消極或積極的、短期或長期的、預期與非預期的、可逆或不可逆的、正向或負向，這些衝擊代表組織對永續發展的正向或負向影響。

在考慮影響愛地雅永續發展的相關衝擊議題時，我們也參考GRI準則、SASB、TCFD指引、國內外市場發展趨勢與氣候變遷議題的發展趨勢、國內外同業的作法，並依照愛地雅公司發展策略目標，提出不同的議題清單，共計19項。以下我們將這些議題依照經濟面(公司治理與創新產品)、環境面與社會面等類別進行分類如下：

公司治理議題 GRI 2, 200系列	創新產品議題	友善環境議題 GRI 300系列	社會參與議題 GRI 400系列
(1) 公司治理 (2) 財務績效 (3) 誠信經營 (4) 永續供應鏈 (5) 資訊安全	(1) 綠色創新研發 (2) 產品生命週期評估 (3) 化學品及塗料管理 (原物料安全管理)	(1) 水資源管理 (2) 廢棄物管理 (3) 溫室氣體管理 (4) 氣候變遷衝擊 (5) 能源管理 (6) 生物多樣性	(1) 員工多元性與包容性 (2) 工作者人權 (3) 人才管理與訓練 (4) 職業安全衛生 (5) 社會影響

Step 2. 鑑別實際及潛在衝擊

評估營運活動對於經濟、環境、人/人權的衝擊程度 (實際/潛在，正負向，短期/中長期等)與發生機率：

依照愛地雅所從事的自行車組裝的營運活動，我們在內部主管會議進行衝擊評估相關討論，依照各類別的衝擊進行正負向衝擊評估。

- ◆我們將正向衝擊定義為對於經濟、環境、人/人權帶來正面的財務上或非財務上的影響，例如公司長期依照國際市場與客戶標準進行研發，並依照最高級別的規格進行生產，提供最優質的自行車產品，促進健康產業的發展，並依法納稅，帶動相關產業的經濟成長。
- ◆在負向衝擊上，我們評估了製造流程中所使用的塗料其所可能產生的空氣排放，是否會對於廠區環境造成影響；或在整體生產過程中，對於生產同仁的健康是否有潛在的負面影響，依照2021年與2022年的實際情況進行討論。對於負面的實際與潛在衝擊，則進行檢討與管理，並討論相關流程改善方案。



02-2.重大主題分析與利害關係人議合

依照所識別出的主要利害關係人，所有議題正負向衝擊之結論如下表所示。

編號	重大主題	對經濟/環境/人的正面	對經濟/環境/人的負面	衝擊影響與涉入範圍				
		衝擊評估	衝擊評估	上游供應商	股東	客戶	員工	社區
1	公司治理	高	低	◎	●		●	◎
2	財務績效	中	低	◎	●	●	●	◎
3	誠信經營	高	低	◎	●	●	●	◎
4	永續供應鏈	中	低	◎	◎	◎	●	◎
5	資訊安全	中	低			◎	●	
6	綠色創新研發	中	低	◎	◎	●	●	◎
7	產品生命週期評估	高	低	◎	◎	●	●	◎
8	化學品及塗料管理	中	中	◎		◎	●	●
9	水資源管理	中	中			◎	●	●
10	廢棄物管理	中	中	◎	◎	◎	●	●
11	溫室氣體管理	中	中	◎			●	●
12	氣候變遷衝擊	低	中		◎	◎	◎	●
13	能源管理	中	低	◎			●	●
14	生物多樣性	低	低			◎	◎	●
15	員工多元性與包容性	中	低			◎	●	◎
16	工作者人權	高	低	◎			●	◎
17	人才管理與訓練	中	低	◎	◎	◎	●	◎
18	職業安全衛生	高	低	◎	◎	◎	●	◎
19	社會影響	中	低		◎	◎	◎	●

註1：「●」直接衝擊與影響、「◎」間接衝擊與影響。 / 註2：以上排序不代表重大主題優先順序，僅為編號。

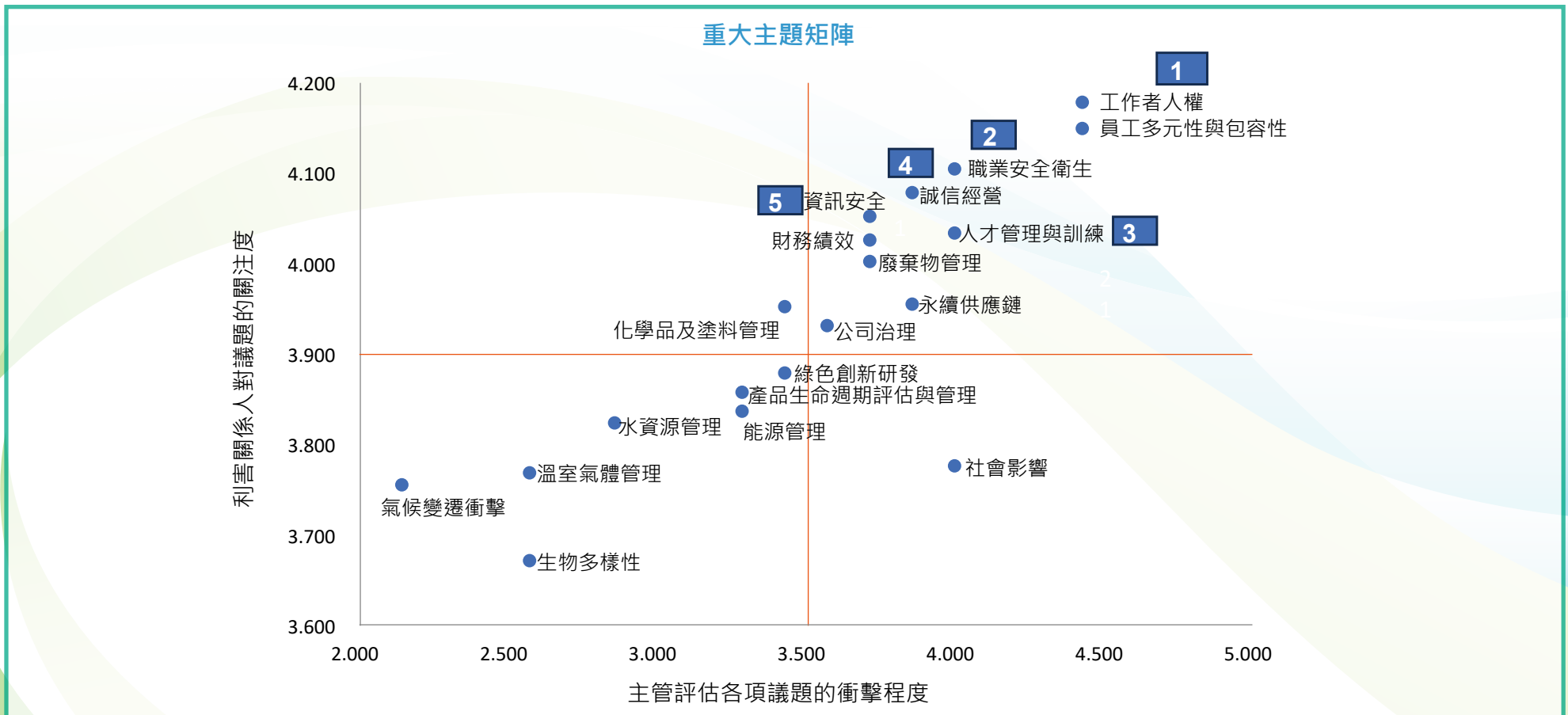
02-2.重大主題分析與利害關係人議合

參考利害關係人關注議題問卷

為了充分了解各界利害關係人的關注議題，我們於2022年6月進行了較廣泛的量化問卷調查，最後回收的有效問卷共381份，包括289份臺灣地區，48份大陸地區以及44份海外地區的利害關係人。對象包括員工，股東，供應商，客戶等。各界利害關係人的意見經過整理後，同時參考營運主管對於重大主題的評估。此次共有51名管理階層主管參與，包括臺灣、大陸與波蘭等地。

我們將利害關係人對於相關重大主題的重視程度(矩陣Y軸)，以及主管認為這些議題對公司影響程度(矩陣X軸)，製作出矩陣，作為決定重大主題的參考。

利害關係人對議題關注度與公司主管之營運衝擊度矩陣圖



橘色線條: X軸: 平均分數: 3.5分 ; Y軸: 平均分數: 3.9分

02-2.重大主題分析與利害關係人議合

Step 3. 評估衝擊顯著性

透過主管評估的衝擊度當中分數較高的議題，以及參考利害關係人較為關注的議題之後，我們並同時評估公司未來發展方向之重要程度。依序排列出重大主題，如下表所示。

原有議題排序	議題內容	利害關係人關注度(平均以上)	主管評估及符合公司發展方向之議題	重大主題
1	工作者人權	○	○	1 合併為一項 人權與多元化
2	員工多元性與包容性	○	○	人權與多元化
3	職業安全衛生	○	○	2
4	誠信經營	○	○	3
5	人才管理與訓練	○	○	4
6	資訊安全	○	○	5
7	社會影響		○	
8	財務績效	○	○	
9	廢棄物管理	○	○	
10	永續供應鏈	○	○	
11	公司治理		○	
12	水資源管理			
13	溫室氣體管理		○(因應法規要求)	
14	氣候變遷衝擊		○(因應法規要求)	
15	能源管理			
16	生物多樣性			
17	綠色創新研發			
18	產品生命週期評估與管理			
19	化學品及塗料管理	○		

其中我們將工作者人權、員工多元性與包容性兩項議題，合併為一項重大主題加以管理。最後得出五項重大主題，分別是人權與多元化、職業安全衛生、誠信經營、人才管理與訓練與資訊安全。

Step 4. 決定報導的重大主題

我們參考了主管的評估意見，利害關係人的關注意見，以及公司未來發展方向，訂定出五項重大主題，並設定相關的管理方針與作為。結果如下表所示：

排序	重大主題	對愛地雅的重要性	相關管理指標	執行情況
1	人權與多元化	隨著愛地雅發展國際市場，各地需要重視國際人權與多元性	◆董事會承諾人權政策 ◆教育訓練 ◆無違失事項	2022年 已達標
2	職業安全衛生	維護安全健康的工作場所是我們對員工的承諾也是風險預防的基本要件	◆落實「職安衛管理系統」(ISO 45001)，強化職場安全認知，降低職安衛風險	2022年 已達標
3	誠信經營	愛地雅一向遵守法規要求，透過誠信經營達到公司治理的政策宣示	◆董事會承諾 ◆教育訓練 ◆無違失事項	2022年 已達標
4	人才管理與訓練	人才發展是公司成長的基石。	◆教育訓練時數與規劃	2022年 已達標
5	資訊安全	愛地雅屬於上櫃公司，對於資訊安全議題配合國內外趨勢與要求建置資訊安全系統，確保達到目標與要求	◆資訊安全政策 ◆教育訓練 ◆無違失事項	2022年 已達標

02-2.重大主題分析與利害關係人議合

此外，我們定期透過各種多元管道與各類利害關係人溝通，以了解利害關係人對各類別潛在議題的看法，並針對實際與潛在的負面衝擊進行溝通討論，依循各方建議進行評估與檢討改善的方向，落實與利害關係人的雙向互動。

2022年與各類利害關係人溝通情形如下表：

利害關係人	關注議題	溝通管道或方式	頻率
員工	營運與獲利、員工福利與保障、勞動條件、勞資關係	各項管理辦法、獎懲公告、宣導公告	不定期
		職工福利委員會、勞資會議	定期
股東/投資人	公司治理、營運與獲利、風險管理	年度股東會、年報	每年
		財務報表	每季
		法人說明會、公開資訊觀測站重大訊息、公司網站訊息揭露	不定期
客戶	公司治理、排放、有關環境保護的法規遵循	客戶滿意度調查	每年
		客戶拜訪、公司網站最新訊息、電子郵件	不定期
供應商	採購實務、物料、有關環境保護的法規遵循	實地查核、溝通會議	不定期
政府機關	經濟績效、物料、水與放流水、排放、有關環境保護的法規遵循、勞資關係	法規查核	定期
		政府機關舉辦座談會、研討會、教育訓練課程	不定期
銀行	營運與獲利、公司治理	年度股東會、年報	每年
		財務報表	每季
		法人說明會、公開資訊觀測站重大訊息、不定期拜訪	不定期
社會/大眾	採購實務、物料、水與放流水、排放、有關環境保護的法規遵循、當地社區	法規查核	定期
		公司網站訊息揭露	不定期

最後我們將重大主題對應聯合國永續發展目標(SDGs)，希望能夠將公司的永續發展作為致力朝向SDGs的共同發展目標邁進。

排序	重大主題	與聯合國永續發展目標(SDGs)對應
1	人權與多元化	目標5：實現男女平等，並賦予婦女權力 目標16：促進和平且包容的社會，以落實永續發展；提供司法管道給所有人；在所有階層建立有效的、負責的且包容的制度
		目標8：促進持久、包容和永續經濟增長，促進充分的生產性就業和人人獲得適當工作
2	職業安全衛生	目標8：促進持久、包容和永續經濟增長，促進充分的生產性就業和人人獲得適當工作
		目標8：促進持久、包容和永續經濟增長，促進充分的生產性就業和人人獲得適當工作
3	誠信經營	目標4：確保有教無類、公平以及高品質的教育，及提倡學習 目標8：促進持久、包容和永續經濟增長，促進充分的生產性就業和人人獲得適當工作
		目標8：促進持久、包容和永續經濟增長，促進充分的生產性就業和人人獲得適當工作
4	人才管理與訓練	目標4：確保有教無類、公平以及高品質的教育，及提倡學習 目標8：促進持久、包容和永續經濟增長，促進充分的生產性就業和人人獲得適當工作
		目標8：促進持久、包容和永續經濟增長，促進充分的生產性就業和人人獲得適當工作
5	資訊安全	目標12：確保永續的消費和生產模式 目標17：加強執行手段，重振永續發展的全球夥伴關係
		目標17：加強執行手段，重振永續發展的全球夥伴關係



第三章 公司治理

IDEAL BIKE

- 一、 公司治理架構 -----22
- 二、 誠信經營 (重大主題) -----25
- 三、 品質管理-----27
- 四、 風險管理-----29
- 五、 智慧財產管理計畫 -----31
- 六、 資訊安全管理 (重大主題) -----32
- 七、 供應商管理 -----34
- 八、 法規遵循-----36

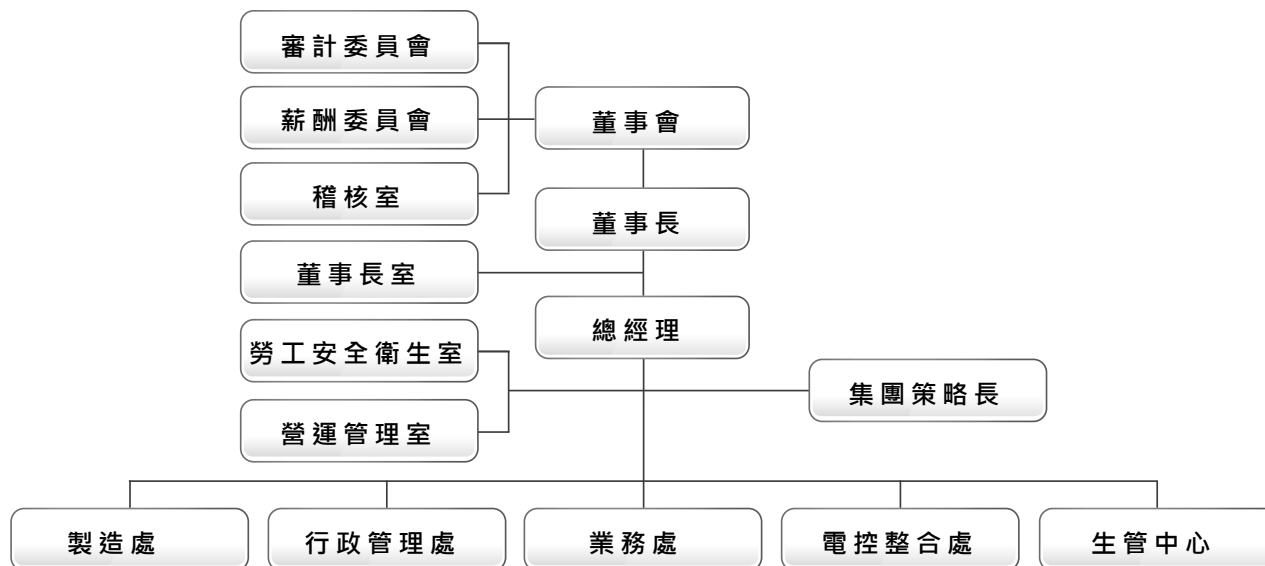


一、公司治理架構

最高決策與治理單位的組織架構

本公司最高決策及治理單位為董事會，設有功能性委員會協助董事會之專業治理，並設有董事長一名、總經理一名和集團策略長一名。除臺灣總部之外，在中國、波蘭也有據點。

臺灣總部的組織圖如下所示：



董事會多元性與獨立性(GRI 2-9, 2-10)

本公司積極落實董事會成員多元化與獨立性政策。所有董事皆有豐富之專業背景及經歷以因應產業營運發展之需求。目前董事皆為男性，未來將朝向更多元化，增加女性董事比例。董事會成員包括3名獨立董事(占比為43%，超過1/3)，確保獨立性。

本公司落實董事會多元性與獨立性的情況，如下表所示：

姓名	職稱	性別	獨立董事任期年資			專業知識與技能	年齡(歲)		
			3年以下	3-9年	9年以上		41-50	51-60	61-70
張元賓	董事長	男			√	企業經營管理	√		
張芳銘	董事	男			√	企業經營管理		√	
陳恒寬	董事	男		√		法律事務		√	
許永聲	董事	男		√		財務會計分析		√	
林問一	獨立董事	男		√		財務會計分析			√
邱顯俊	獨立董事	男	√			生產管理			√
劉坤典	獨立董事	男	√			法律事務		√	



董事會績效評估

依據本公司之「董事會績效評估辦法」，每年年底進行整體董事會、個別成員及功能性委員會績效自評並提報董事會。本公司董事會於2022年董事會績效考核與董事成員自評結果均為24分(滿分為25分)，審計委員會績效考核自評為25分(滿分為25分)，薪資報酬委員會績效考核自評為19.6分(滿分為20分)。

強化董事會績效作法(GRI 2-17)

為強化董事專業知識與能力，每年定期安排董事進修相關課程，以提升董事會整體治理之績效，2022年連任董事每人全年進修時數至少6小時，於2022年1月1日起至2022年12月31日止，本公司董事進修總時數為63小時。

下表為2022年董事進修情形：

職稱	姓名	2022年度安排課程名稱	主辦單位	時數
董事	張元賓	地緣政治及後疫情，展望全球產業發展趨勢	財團法人海峽兩岸商務發展基金會	3
		中國當前外部挑戰與全球治理戰略研析		3
董事	張芳銘	地緣政治及後疫情，展望全球產業發展趨勢	財團法人海峽兩岸商務發展基金會	3
		中國當前外部挑戰與全球治理戰略研析		3
董事	陳恆寬	地緣政治及後疫情，展望全球產業發展趨勢	財團法人海峽兩岸商務發展基金會	3
		中國當前外部挑戰與全球治理戰略研析		3
董事	許永聲	地緣政治及後疫情，展望全球產業發展趨勢	財團法人海峽兩岸商務發展基金會	3
		中國當前外部挑戰與全球治理戰略研析		3
獨立董事	林問一	地緣政治及後疫情，展望全球產業發展趨勢	財團法人海峽兩岸商務發展基金會	3
		中國當前外部挑戰與全球治理戰略研析		3
獨立董事	邱顯俊	地緣政治及後疫情，展望全球產業發展趨勢	財團法人海峽兩岸商務發展基金會	3
		中國當前外部挑戰與全球治理戰略研析		3
		獨立董事及審計委員會行使職權參考指引發布暨董監宣導會	臺灣證券交易所及證券櫃檯買賣中心	6
		生產循環實務與稽核重點	社團法人中華民國內部稽核協會	6
獨立董事	劉坤典	董事與監察人(含獨立)暨公司治理主管實務研習班	財團法人中華民國證券暨期貨市場發展基金會	12
		上櫃/興櫃公司內部人股權宣導說明會	財團法人中華民國證券櫃檯買賣中心	3



功能性委員會

愛地雅主張營運透明，注重股東權益。在此原則下，董事會設立之審計委員會和薪酬委員會，分別協助董事會履行其監督職責。各委員會的組織章程皆經董事會核准。

各功能性委員會名單如下：

職稱	審計委員會	薪酬委員會
林問一獨立董事	V (召集人)	V(召集人)
邱顯俊獨立董事	V	
劉坤典獨立董事	V	V
洪弘祈教授		V



審計委員會

由3名獨立董事組成，並由獨立董事林問一先生擔任召集人，審計委員會旨在協助董事會履行其監督公司執行有關會計、稽核、財務報導流程及財務控制上的品質和誠信度，其審議事項主要包括：

1. 財務報表稽核及會計政策與程序
2. 內部控制制度暨相關之政策與程序
3. 重大之資產或衍生性商品交易
4. 重大資金貸與背書或保證
5. 募集或發行有價證券
6. 公司風險管理
7. 簽證會計師資歷、獨立性及績效評量
8. 簽證會計師之委任、解任或報酬

薪資報酬委員會

由3位獨立董事組成，任期3年，召集人為林問一先生，係以專業客觀之地位，就本公司董事及經理人之薪資報酬政策及制度予以評估，至少每年開會二次，並得視需要隨時召開會議，向董事會提出建議。本委員會主要目的：

1. 訂定並定期檢討本公司董事及經理年度及長期之績效目標，與薪資報酬之政策、制度、標準與結構。
2. 定期評估本公司董事及經理人之績效目標達成情形，並訂定其個別薪資報酬內容及數額。



二、誠信經營(重大主題)

管理方針

誠信經營是愛地雅今年識別出一項重大主題，本公司制定「誠信經營守則」與「道德行為準則」，規範本公司董事、經理人、員工等具有實質控制能力者，在從事商業行為的過程中，不得做出不誠信行為，明文禁止不誠信行為、反行賄及收賄、禁止非法政治獻金等其他不誠信行為；並採取防止違反誠信經營、企業倫理及利益衝突之適切管理作為，每年定期公司經理人及員工宣導相關規範，提醒避免觸法；若有相關情事，也會依法揭露。

對外宣示誠信經營政策

本公司於內部規章、年報、公司網站或其他文宣上揭露其誠信經營政策，並適時於產品發表會、法人說明會等對外活動上宣示，使供應商、客戶或其他業務相關機構與人員，均能清楚瞭解愛地雅的誠信經營理念與政策。

誠信經營政策

本公司人員於從事商業行為過程中，必要時應向交易對象說明公司之誠信經營政策與相關規定，並明確拒絕直接或間接提供、承諾、要求或收受任何形式或名義之不正當利益。

契約明定誠信經營

對象	宣導形式	內容
外部人員	本公司網站	揭露本公司的誠信經營守則內容
高階管理階層	委任契約	明訂禁止營私舞弊、收受賄賂等不誠信行為
員工	任職同意書	必須遵循之行為守則
承攬	承攬契約	相關人員必須遵循商業規範，不得行賄或收賄

禁止不誠信行為

本公司人員於執行業務過程，不得直接或間接提供、收受、承諾或要求任何不正當利益，或從事其他違反誠信、不法或違背受託義務之行為。前項行為之對象，包括公職人員、參政候選人、政黨或黨職人員，以及任何公、民營企業或機構及其董事（理事）、獨立董事、監察人、經理人、受僱人、具有實質控制能力者或其他利害關係人。





吹哨者制度

本公司鼓勵內部及外部人員檢舉不誠信行為或不當行為，依其檢舉情事之情節輕重酌發獎金。內部人員如有虛報或惡意指控之情事，應予以紀律處分，情節重大者應予以革職。

本公司設置有申訴信箱，檢舉人得以廠區內所設置之員工信箱或公司網站揭露於人力資源專區的信箱投書檢舉，並至少提供下列資訊：檢舉人之姓名、身分證字號及可連絡到檢舉人之地址、電話、電子信箱、被檢舉人之姓名或其他足資識別被檢舉人身分特徵之資料可供調查之具體事證。

本公司處理檢舉情事，對於檢舉人或參與調查人員之身分及內容應絕對保密及保護，承諾保護檢舉人不因檢舉情事而遭不當處置，並由人資單位依下列程序處理：

- 檢舉情事涉及一般員工者應呈報至部門主管，檢舉情事涉及董事或高階主管，應呈報至審計委員會。
- 本公司人資單位及前款受呈報之主管或人員應即刻查明相關事實，必要時由法規遵循或其他相關部門提供協助。

-如經證實被檢舉人確有違反相關法令或本公司誠信經營政策與規定者，應立即要求被檢舉人停止相關行為，並為適當之處置，且必要時透過法律程序請求損害賠償，以維護公司之名譽及權益。被檢舉人若有不服，得向專責單位提起申訴，專責單位應以書面通知申訴結果。

-檢舉受理、調查過程、調查結果均應留存書面文件，並保存五年，其保存得以電子方式為之。保存期限未屆滿前，發生與檢舉內容相關之訴訟時，相關資料應續予保存至訴訟終結止。

對於檢舉情事經查證屬實，應責成本公司相關單位檢討相關內部控制制度及作業程序，並提出改善措施，以杜絕相同行為再次發生。本公司稽核單位依檢舉情事、其處理方式及後續檢討改善措施，向董事會報告。2022年並未發生此類檢舉事件。

他人對公司從事不誠信行為之處理

本公司人員遇有他人對公司從事不誠信行為，其行為如涉有不法情事，公司應將相關事實通知司法、檢察機關；如涉有公務機關或公務人員者，並應通知政府廉政機關。

2022年誠信經營執行成果

2022年愛地雅統計檢舉案件：0 件

2022年愛地雅涉入反競爭行為、反托拉斯和壟斷法相關，貪腐相關之案件數：0 件。

另，於新進人員報到時，除對其宣導人事管理規則與工作規則，也就本公司的誠信經營作業程序及行為指南逐項說明，明令禁止營私舞弊、收受賄賂等不誠信行為。

2022年宣導呈現：合計143人次





三、品質管理

由於研發與技術創新創造價值以及產品品質與服務是愛地雅所識別出的重大主題，因此我們特別將產品品質管理流程以及品質政策進行檢視，依此訂定管理方針與作為。

產品品質管理制度及其流程構面

愛地雅致力追求產品品質及安全，經公司全體員工的努力不懈之下，給予客戶留下良好深刻印象，透過製造過程自主檢驗，品質部門隨機抽驗，各生產關卡對生產製造產品品質有效控管，讓終端客戶能有騎乘舒適安全的自行車之感受。

以客戶導向的SPEED品質交期服務是公司的品質政策

- S** Satisfactory quality & Service 穩定的品質，稱心的服務
- P** Punctual delivery 精確的交貨
- E** Economical price 競爭力的價格
- E** Efficient production 彈性效率的生產線
- D** Designing & Developing 符合客戶需求的R&D

品質承諾

1. 確實執行ISO 9001品質制度，並確保我們的產品符合顧客、法令、法規及其他要求事項。
2. 提供適宜的資源，溝通及推動政策以持續改善品質系統的有效性。
3. 推展各項品質相關訓練，使員工認知責任及參與系統之執行。
4. 以事先預約及持續改善的哲理，設立、執行及審查各項作業程序，來提升產品品質及流程績效。

愛地雅公司內部依照ISO 9000品質管理系統執行持續改善及推展，導入情形如下：

- (1) 內部管理:進行相關人員教育訓練，並執行內部稽核及管理審查會議，持續推動品質改善作業。
- (2) 外部認證:委由專業第三方外部稽核認證公司進行查核，於2017年通過 ISO 9001:2015轉版認證至今每年順利通過ISO 9001:2015版年度查核作業。

台灣廠ISO 9001證書



大陸廠ISO 9001證書



涵蓋範圍	ISO 9001證書有效期限
臺灣	2023/10/7
大陸	2023/9/9



內部品質管理流程

愛地雅對於產品品質控管與產品研發創新策略等作法，是讓客戶滿意的重要關鍵。公司相關的產品品質管理部門包括以下：

- ◆**品保部**：負責制定各廠區相關檢驗規範及品質目標建立，並監督下轄單位確實依照相關作業標準，執行物料/製程及成車檢驗，以保證產品品質符合客戶最終需求。
- ◆**進料檢驗課**：負責自行車主要零、配件檢驗，包含車架、前叉、相關傳動與變速...等系統零件入料檢驗，在廠商入料時及時把關，避免不良品進入下一工程。
- ◆**製程檢驗課**：負責各工站相關檢驗動作，包含塗裝/預裝/預組裝(車手/小包/車圈..等)/避震車架組配...等之品質驗證動作，以確保各工站產出之產品，符合國際法規及廠內規範。另執行成車抽檢，以客戶角度對組裝成車進行法規要求及進口國特殊需求檢驗。
- ◆**實驗室**：針對自行車法規要求，進行相關測試，以確保產品品質符合最終銷售國之法規規範，並對廠內使用之檢治具、量測儀器，進行校驗動作，以確保產品品質符合規範並可追溯產品品質承諾構面。

執行目標承諾構面

為滿足對客戶產品之承諾並達到公司制定品質政策目標，制定相關品質目標，致力提升客戶之滿意度、滿足客戶交期及提供良好產品品質給客戶，藉由相關人員即時之教育訓練，讓公司承諾之品質、交期、服務能夠實現。

公司對所有產品均投保產品責任險，凡是臺灣、大陸、波蘭所組裝之產品，都在保險範圍內，讓客戶對公司代工組裝之產品品質，無後顧之憂，能放心將客戶產品委由愛地雅生產製作。

另外，在創新研發與專利實驗室(品保)方面，我們也不斷提高安規要求標準，並在不同廠區(臺灣，大陸，波蘭)進行測試，以期呈現優異的製造品質。





四、風險管理

愛地雅尚未成立風險管理委員會，目前以總經理為最高負責主管。我們預計將隨著永續發展規劃而逐步成立與落實。

風險管理範疇

本公司之風險管理涵蓋財務、市場、原物料、氣候變遷、資訊系統及設備維護構面，依各相關單位潛在之風險進行辨認、分析與衡量，進而透過適當管理方法加以應對、監督並改進風險管理計劃，依風險的特性與影響層面，予以集中管理與執行，使所有風險均能隨時有效掌控。另外，根據金管會要求，我們也進行以下ESG相關的風險評估與因應對策。

風險類別	潛在風險	管控策略及作法
財務風險	匯率 利率	<ul style="list-style-type: none"> ◆財會部門隨時收集匯率變化訊息，嚴控外幣曝險部位，與金融機構保持密切聯繫，以便掌握匯率走勢，並採取適當避險措施因應之 ◆因營運上需要向銀行借貸資金而增加利息支出，則利率變動對公司損益會有重大影響。本公司將隨時注意利率變動情形，配置浮動及固定融資比重並採取必要措施以降低利率對公司之影響
資訊系統風險	資訊設備 病毒偵測 資通安全	<ul style="list-style-type: none"> ◆資訊整合處部門增設備份儲存媒體：虛擬磁帶櫃及NAS儲存裝置 ◆重要系統檔案、程式及資料檔案排程定時定期每日進行備份 ◆增設企業級防火牆及資安分析系統，針對不明來源封包攻擊連線及網路服務做有效阻斷，並過濾及阻斷病毒檔案傳遞 ◆外來資料儲存媒介攜入時，需事先向資訊部門提出攜入申請並執行掃毒偵測 ◆加強員工資安相關知識教育訓練，注意郵件之來源的正確性，避免透過公司網路收發或下載與業務無關之郵件或軟體
政策風險	歐盟反傾銷政策 CBAM碳邊境調整關稅	<ul style="list-style-type: none"> ◆密切觀察政策變化、參考同業作法來因應，也參與產業鏈共同減碳之倡議
法律風險	訴訟財損 商譽受損	<ul style="list-style-type: none"> ◆良善管理制度和遵守相關法規，確保無違失事件發生



風險類別	潛在風險	管控策略及作法
市場風險	市場競爭 貿易保護 消費行為改變	<ul style="list-style-type: none"> ◆由各事業單位及幕僚單位依所掌業務權責，訂定各項策略並執行，並依據法令、政策及市場之變化分析評估採取各項因應措施 ◆注意國內外市場動態，提高貨物品質及交貨期，控管庫存狀況，隨時調整行銷策略
原物料風險	供料中斷 品質不良	<ul style="list-style-type: none"> ◆建立適度安全庫存量 ◆積極開發原物料供應商，避免少數供應商獨佔
氣候風險	能源供應 環境變遷 自然災害	<ul style="list-style-type: none"> ◆設備汰舊換新，採用節能設備 ◆強化廢棄物管理及回收再利用
設備維護風險	機器設備	<ul style="list-style-type: none"> ◆各項設備管控，制定標準作業程序 ◆演練各項災害處理措施及訓練

COVID-19疫情管理

自COVID-19疫情爆發以來，本公司即立刻啟動相關規畫，並未因為疫情關係而影響營運作業。我們於防疫管理措施如下：

1. 建立因應嚴重特殊傳染性肺炎防疫應變計畫
2. 設置入廠遠紅外線自動量測體溫機
3. 設置自動酒精噴霧機
4. 制訂各單位分流上班
5. 員工餐廳分流用餐
6. 員工健康監測並列冊管理
7. 提供各單位酒精及漂白水使用
8. 定期廠內防疫消毒
9. 七成員工施打完成Covid-19第三劑疫苗
10. 依照中央疫情指揮中心規定，不定期公告防疫措施
11. 加強疫情宣導提供資訊

未來，我們將增加紀錄風險管理程序及其執行結果，每年一次向董事會報告風險狀況，確保管理架構及風險控管功能正常運作。





五、智慧財產管理計畫

管理方針與做法

由於愛地雅產業屬性，我們相當重視智慧財產管理，對於生產線皆設有相當完備的保護措施，例如門禁管控制權設定、生產線隔間保護措施、禁止拍照、未被授權不得進入參觀等。

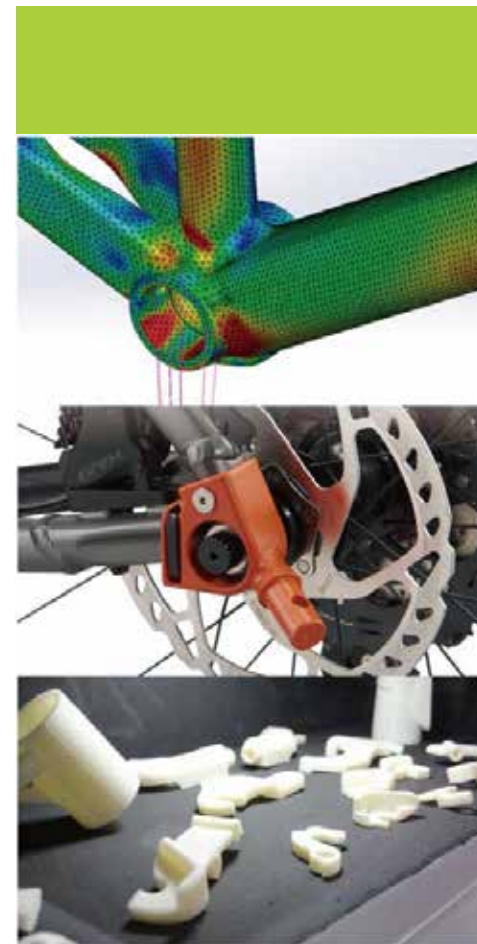
持續投入研發作為

此外，愛地雅也相當重視研發投入，每年固定投入於各國專利開發。我們將持續推動研發創新作為，並提高研發經費總額或研發經費在營收占比的比例。

執行成果與具體作為

愛地雅的專利多與車架相關，過去幾年的專利申請成果如下：

專利類型	2019	2020	2021	2022	2023
車架及五通	德國新型專利 臺灣發明專利	美國發明專利 大陸發明專利		德國發明專利	
桿件連接裝置、包含桿件連接裝置的自行車及協力車		臺灣發明專利		大陸發明專利	美國發明專利
前叉改良設計		臺灣新型專利 德國新型專利	大陸實用新型	荷蘭發明專利	



六、資訊安全管理(重大主題)

管理方針與做法

愛地雅資訊安全之權責單位為資訊管理部，設置主管一名，及專業資訊工程師與設備工程師數名，負責訂定企業資訊安全政策、資訊安全措施、系統營運策略、設備維運工程及數據決策分析，並執行日常維運的管理行動，以及相關資訊作業的安全。

基於資訊安全議題的重視，權責單位每年不定期向高階主管報告公司資訊安全治理與執行狀況。

(一)、資訊安全管理目標

- 1.維持資訊系統執行效能並持續運作
- 2.防止駭客、病毒入侵及破壞系統環境及資訊基礎建設
- 3.防止人為不當意圖及不法使用資訊服務
- 4.防止機敏資料不當外洩
- 5.避免人為疏失引發意外
- 6.維護作業環境安全

(二)、資訊設施資安規範與管理方法

1.伺服器主機與機房設備管理

- ◆1.以專用機房設置各類系統主機與應用伺服器等設備，機房門禁採用密碼按鍵電子鎖管制，且保留進出紀錄存查。
- ◆2.機房設置獨立空調維持電腦設備於適當的溫溼度環境，並設置用於一般或電器火災使用的滅火器。
- ◆3.配置不斷電與穩壓設備，並連結自備發電機系統，避免意外瞬間斷電造成系統當機，確保臨時停電時不會立即中斷伺服器與機房網路運作，以執行應變處置。

2.網路安全管理規範

- ◆1.配置企業級防火牆，確保外界網路連線具備防護能力，阻擋非法入侵。
- ◆2.台中總部與大陸生產基地建構MPLS VPN線路，配合資料加密，避免資料傳輸過程遭受非法擷取。
- ◆3.規劃VPN帳號申請及使用政策，提供遠端登入公司內網連線服務，以利遠距作業時存取ERP系統以及相關作業資源，相關使用行為均留有使用紀錄可供查核。
- ◆4.設置上網行為管理與過濾設備，控管網際網路的存取，並屏蔽訪問有害或政策不允許的網址與服務內容，強化網路安全並防止頻寬資源被不當占用。

3.病毒防護與管理規範

- ◆1.系統伺服器與工作終端電腦均安裝端點防護軟體，病毒碼與管理策略伺服器中央管理自動更新方式，確保阻擋新型病毒，同時可偵測、防止具有潛在威脅性的安裝行為，並且屏蔽非法外部儲存設備連入終端電腦以防範資料洩漏與病毒感染行為。
- ◆2.電子郵件伺服器配合郵件防毒功能、垃圾郵件過濾機制、異常訪問防堵偵測，阻斷病毒或垃圾郵件進入使用者端的PC，並配合工作電腦本機防毒軟體提高作業環境的防護能力。

4.系統存取控制策略

- ◆1.透過公司規範的系統權限申請程序，通過簽核流程由權責主管核准，資訊管理部建立系統帳號，各系統管理員或操作人員依所申請的功能權限取得授權後方得存取相關服務。



- ◆2.帳號密碼必須符合規定的字數，並且必須文數字、特殊符號混雜，以確保適當的密碼強度。
- ◆3.辦理離職手續時，必須依規範程序會辦資訊管理部，進行各系統帳號的刪除作業以及設備的歸還與重置，降低系統不當存取風險。

5.系統永續運作政策

- ◆1.系統/資料備份：建置多點多處的備份策略，按資料特性進行日備份或月備份，除了以NAS進行備份外，同時進行磁帶儲存。確保各項儲存副本及媒體位於多處，確保系統資料安全，並降低天災風險。
- ◆2.災害復原演練：各系統每年實施一次演練，選定還原日期基準點後，由備份媒體回存於系統主機，再由使用單位確認回復資料的正確性，確保備份媒體的正確性與有效性。
- ◆3.對外連線採取多電信公司多數據線路的備援策略，多條線路互為備援使用，確保對外網路通訊不中斷，並降低意外斷線風險。

6.資訊安全宣導與執行規範

- ◆1.公告宣導：不定時公告資訊安全宣導或是資訊安全新知，提高同仁資訊安全意識。
- ◆2.講座宣導：定期對內部同仁實施資訊安全相關的教育訓練講座，提供同仁學習環境。
- ◆3.系統規範：透過系統參數設定強制原則，透過系統功能主動要求諸如密碼長度/複雜度、定期更換密碼等操作，以維護帳號安全。

7.資訊設備管理

- ◆1.透過ERP系統列管資訊設備，並於設備移轉時更新系統紀錄。
- ◆2.各作業終端設備均須安裝防毒軟體並連入管理伺服器更新，並接受資訊安全策略的管理。
- ◆3.配合VDI環境架構，特定需求使用者使用VDI作業環境，提高設備應用彈性。

(三) 執行成果與具體作為

資訊安全推動措施/計畫/行動/成效: 2022年無違失事件，並向所有員工進行宣導。2022年完成率為100%。

愛地雅工業股份有限公司

資訊系統連結網

1 電子簽核系統 (Easy Flow)	內網	外網
2 企業入口網站 (Portal)	內網	
3 郵件系統 (e-Mail)	內網	外網
4 電子採購平台 (e-Purchase)	內網	外網
5 LCD 電子看板 (LCD EKB)	內網	
6 郵件備份系統 (Mailbase)	內網	
7 公司官方網頁 (Idealbike)		外網
8 電子簽核系統測試機 (Easy Flow Tester) <small>(測試用機器, 非指定人員請勿使用)</small>	內網	

2022/08/13 版本：0600



七、供應商管理

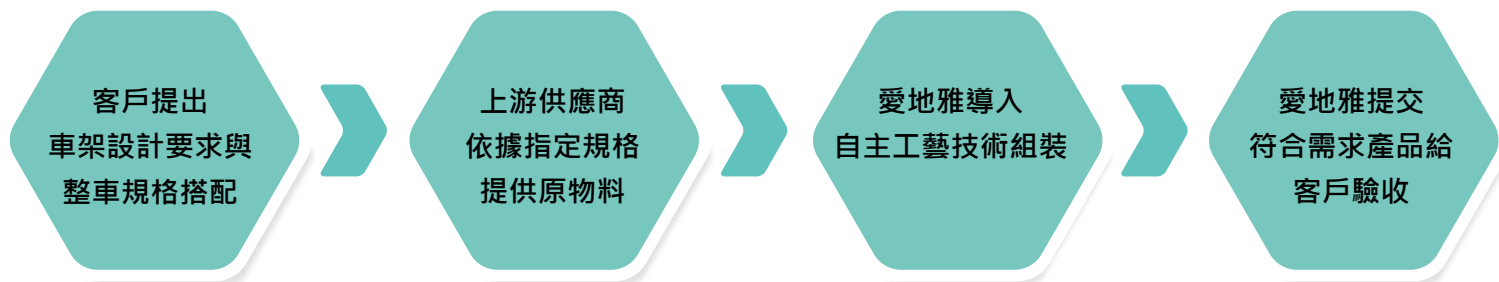
本公司與供應商之間為長期合作的夥伴，除要求具競爭力品質、交期及成本之外，未來將更重視供應商之管理、環境及社會等面向，成為共同推動永續發展之合作夥伴。

1. 產業價值鏈

本公司屬於自行車產業，產品包括各類型自行車成品、車架組、車圈組。上游主要原料包括車架、前叉、傳動系統、車輪及剎車系統等。

供應鏈流程圖

愛地雅主要產品為提供自行車組裝，其上下游供應商及客戶關係如下：



2. 組織與其供應鏈的重大改變

2021年持續受到疫情影響，各國於不同時間採取封城、靜態管理等措施，導致部份原物料供應短缺、中斷，因此本公司根據風險評估結果，緊急採購替代料；針對單一供應也立即啟動替代廠商評估，並著重不同生產地以分散風險。另外受到各國塞港嚴重，導致海運時程無法預估，除了拉高預備庫存量，也採取海空運並行方式縮短運輸時程，力求產品製造與供應不受到疫情因素影響。

3. 在地採購比例

本公司以產地定義在地採購，2022年本公司在地採購比例為84%。

來源	2022	占比
當地採購	314家	84%
非當地採購	65家	16%





4. 供應鏈風險評估

本公司針對主要原物料供應商，定期進行風險評估，評估內容包括原料供應、財務能力、品質、交期及整體服務等。針對中/高風險供應源，持續監控。另外也依照客戶調查要求，按BOM展開須調查之原物料，逐一展開調查，2023年共調查了60家供應商，以了解各供應商在環境與社會指標的符合程度。結果如下：

調查內容與結果如下：

1. 企業永續/ESG議題的了解程度與發展現況

◆60家供應商當中，11家已經出版CSR/ESG報告書，並積極設定重大議題管理方針(如碳管理)；37家尚未出版ESG/CSR報告書，但已經開始內部準備ESG/CSR資料收集進行各項重要議題的行動；僅有2家供應商尚未聽聞過ESG相關議題。

2. 過去一年有沒有違反法規

◆60家供應商當中，有一家違反環境法規。其餘59家皆無違反環境法規。針對違反環境法規之廠家，我們也已經進行了解其改善之作為。
◆97%的供應商符合社會指標；有兩家因為加班超時違反勞基法，已經進行了解與勸導。

3. 是否已經導入溫室氣體盤查/碳足跡/水足跡

◆在60家供應商當中，有25家已經導入溫室氣體盤查，或碳足跡盤查與水足跡盤查。

愛地雅絕大部分的供應商屬於合規與重視ESG各項議題的供應商。我們也將持續宣導ESG的理念，以攜手與供應商共好、共榮。





八、法規遵循

本公司以符合法規規範為營運的首要目標，恪遵各項國內外法規規範，秉持一切合法原則，相關權責單位隨時關注各項法令動態趨勢，確保自身作業及權利義務都合乎規定。2021~2022年未有因違反法律，而遭受重大罰款和非金錢制裁之情事。

面向	防範
公司治理	隨時參與金管會、證期局、證交所及證券櫃檯買賣中心等主管機關發布相關辦法及宣導會，並不定期於董事會中進行提案討論制定或修訂符合實際規範
環境保護	定期查閱環保署法規查詢系統，收集及鑑別與公司各部門相關性後，於內部會議中提報因應對策，並於公司內部網頁進行宣導
勞工人權	遵循勞基法規定，在「性騷擾防治措施申訴及懲戒辦法」明確規範對於維護員工人權相關措施，且無僱用童工、涉及歧視、違反結社自由、強迫勞動及經由正式機制申訴相關個案

衝擊評估	正面貢獻: 愛地雅集團一向嚴格遵循法規要求，近年來並無重大違失事項
政策與承諾	<ul style="list-style-type: none"> ● 公司治理: 誠信經營與內線交易防範 ● 人權: 公司依照國內外人權公約，制定相關之管理政策與程序 ● 顧客健康與安全，行銷及標示與客戶隱私方面: 我們符合所有品牌與下游客戶對於產品品質的要求 ● 環保法規: 有效管理環保法規風險，以符合法規，降低環境負面衝擊
權責單位	稽核室、各部處相關單位主管
管理指標	安全零違失；減少並避免各項負面衝擊的產生
確保行動有效性作法	透過各項ISO 管理系統，藉由P、D、C、A的形式來確保有效執行與運作
與利害關係人議合	定期公布於公司網站，年報及永續報告書





除了因應氣候變遷即將有的法規與政策上的改變之外，對於公司治理，環境保護與勞工權益相關法規的遵循也是我們相當看重的。

在公司治理方面：

為了確保本公司嚴格遵守相關法令和規章，我們緊密關注可能對公司業務和財務產生影響的國內外政策和法律動向。除了致力於遵循法規，也建立內部控制制度、會計制度、公司治理實務守則、企業社會責任實務守則、防範不誠信行為方案作業程序及行為指南、背書保證作業程序、負債承諾及或有事項管理作業、個人資料保護管理辦法、防治污染作業辦法等。我們守法守規經營，為創造優質的產業經營環境貢獻一份力量，並確保公司的永續經營。

在市場競爭方面：

愛地雅集團秉持公平、公開、正當的原則進行產業競爭，堅決反對任何與同業進行有關聯合固定價格、市場劃分、客戶劃分、競標、協議內涵、壟斷及對供應商或客戶的聯合抵制等不當行為。本公司一向恪守相關法規，確保與同業之競爭在公平、公開的環境下進行，2022年未發生任何違反反托拉斯相關規定之情事。在產品與服務方面，愛地雅集團非常重視客戶的資訊保密和隱私權，2022年也未發生任何違反產品與服務之資訊與標示法規的事件。

在人權保護方面：

愛地雅集團重視員工的專業能力，提供平等的雇用機會，不會因為種族、性別、年齡、身心障礙、宗教、民族、星座、血型或任何受相關法律所保護的其他特性而有歧視行為。我們尊重工作人權、性別平等和男女薪酬平等，並將平等和反歧視視為待人處事的核心理念。在招聘工作中，我們注重就業平等、尊重人權、多元化的員工構成、禁止使用童工和禁止強迫勞工等社會責任理念，相關勞動條件均按照勞動基準法相關規定辦理。2022年未發生任何性別、種族歧視案件或違反人權的勞動實務訴，也沒有違反原住民權益、受到外部人權審查或影響評估的事件。我們也未發生任何強迫勞動、童工、限制自由結社、歧視或超時加班等相關的申訴或事件。

在環境保護方面：

愛地雅集團屬於製造業，為了減少生產過程對環境的衝擊，以精實的管理系統來管理各項運作。2022年未發生違規受罰事件。2022年期間，愛地雅集團因為在公司治理，產品安全與勞資相關議題皆無重大違法事件，已經立即進行改善。

類別	項目	2022年 裁罰金額	受到非金錢制 裁的事件	原由說明
公司治理 相關	誠信與貪腐相關議題	0	0	
	其他(稅法、反競爭等)	0	0	
環境 保護	空氣污染排放	0	0	
	水污染排放	0	0	
	廢棄物管理	0	0	
	毒性及關注化學物質	0	0	
社會 相關	勞動基準法相關	8萬	2件	1.加班超時 2.未逐日核實記載勞工 出勤情形至分鐘為止
	職業安全衛生相關	0	0	



第四章 永續環境

IDEAL BIKE

- 一、永續環境管理方針 -----39
- 二、環境成本投入與環境績效展現 -----40
- 三、空氣污染防治 -----41
- 四、水污染防治 -----42
- 五、溫室氣體排放與能源管理 -----43
- 六、廢棄物管理 -----44
- 七、氣候相關風險與機會評估 -----45





一、永續環境管理方針

為了確保愛地雅廠區內運作所產生之空氣污染、水污染、廢棄物，及廠內所使用的化學品皆能合乎相關法規規定，以期對環境造成的衝擊降到最小，本公司依據政府規定，訂立「空氣污染防治作業管理辦法」、「水污染防治作業管理辦法」、「廢棄物作業管理辦法」等並嚴格執行辦法內容。

愛地雅向來重視環境保護與職業安全衛生之管理，以建立環境保護零污染、職場安全零災害為目標並落實執行。所有產品之產製過程皆嚴密控制任何可能造成污染之因素，製程中廢水、廢氣之產生皆符合相關法定標準。

企業依法令規定，愛地雅應持有污染排放許可證、繳納污染防治費用、設立環保專責單位人員，為符合環保新法令之施行，愛地雅皆已依法取得各防治污染設施操作許可證、污染設施設置許可證或污染排放許可證，相關項目與證照如下表：

污染類別	污染發生源	污染物	污染處理設備	處理方式
廢氣	塗裝製程作業時產生	揮發性有機化合物、粒狀污染物等	水幕簾	將粒狀汙染物及吸附物質去除
廢水	員工之生活汙水			排放到工業區納管汙水下水道
	製程產生廢水	COD、BOD、SS、PH等	抽水井	將廢水經由廢水系統加藥處理後，再經由污泥製造機產出污泥並將污泥上層液回流至抽水井，並將處理後符合放流水標準之廢水排至放流井，再排放到工業區納管汙水下水道
			PH調整槽	
			快混槽	
			慢混槽	
		化學沉澱槽		
		放流井		
生活廢棄物	員工產生	生活垃圾	儲存於廢棄物暫存區中，防止二次汙染，再由合格清運公司清除處理	焚化、回收
事業廢棄物	製程產生	1.漆渣、汙泥 2.紙類、塑膠類		1. 焚化、熱處理 2. 回收

項目	許可(函文)證名及內容
固定污染源操作許可證	中市府環空操證字第0535-04號
空氣污染防治專責人員	甲級空氣污染防治專責人員(107)環署訓證字第FA190140號
水污染防治許可證	中市府環水許字第00132-05號
廢棄物清理計畫書核准字號	中市環廢字第1100134957號辦理異動同意核准
繳納污染防治費	本公司依法令規定繳納污染防治費用





04-2.環境成本投入與環境績效展現

二、環境成本投入與環境績效展現

環境支出為用於防止或控制環境負荷的產生，消除對環境的影響所支出的費用，隨著全球追求永續發展之目標，未來將更加重視環境成本會計。

本公司2022年度環境成本投入相關列支費用如下表：

項目	費用	類別	備註
廢水處理設施更新		水	2021年投入 130萬元更新完成
飲水機檢測費用	5萬元	水	
土壤及地下水污染整治費	1萬元	水	
廢棄物檢測費	17萬元	廢棄物	
放流水錶校正費	5萬元	水	
廢棄物清除費(委外)	84萬元	廢棄物	漆渣、汙泥、生活垃圾
空污防治費	40萬元	空	
廢水處理藥品費	6萬元	水	
製程排放水水質檢測費	8萬元	水	
固定污染源檢測費	60萬元	空	
汙水處理費用	6萬元	水	
總計	232萬元		

表中所列支2022年度環境支出費用共計 232萬元，本公司目前均符合環保相關法規要求，未來三年預計環保資本支出如有修正或增訂，將編列預算改善以及針對主要設備進行投資，廠區依據資本性環境支出將編列預算購置固定汙染源排煙管道及廢水處理設備用以處理環境汙染之費用。

2022年愛地雅臺灣廠未有因汙染環境而受損失、賠償、處份之情形產生。





三、空氣污染防治

為了防治空氣污染，確保廠區運作所產生的空氣污染物質及種類能正確、安全地處理，以維護生活環境及國民健康，提高生活品質，並符合相關法規規定，愛地雅已依據空污染防制作業管理辦法執行各項防治措施，並聘有空氣污染防治專責人員。

本公司全部的廢氣排放管道有定期監測並申報，排放量均符合年監測值，2022年無違規受罰之情形。



粉體塗裝設備





四、水污染防治

愛地雅屬於水資源壓力低~中度的地區，僅塗裝製程會使用到水，組裝製程不會使用到水。

為確保所有廠內運作所產生的廢水能正確、安全、合法處理，以期對環境造成的衝擊及影響降到最小，並符合法規要求，本公司已依據「水污染防治作業管理辦法」進行管理。

2022年總取水量

2022年總取水量為1.366百萬公升，主要用水為製程用水、生活用水、冷卻水塔、冰水主機。此項用水量數據來自水費單及廢水排放口水錶。

水資源用途

營運據點	水源	供水單位	用途 (●表示涵蓋)		排放點 (●表示涵蓋)	
			製程	生活	汙水處理廠	地面水體
臺灣	地下水23% 自來水77%	臺灣自來水公司	●	●	●	

排水量統計

臺灣廠2022年製程廢水合計排放量為1.257百萬公升，主要使用在塗裝製程用水，各項污水檢測值皆符合放流水限值。

耗水量

臺灣廠2022年耗水量合計0.109百萬公升，主要為冷卻水塔、冰水主機及民生用水。目前愛地雅水源無來自具水資源壓力地區。

2022年取水來源評估

		所有地區	具水資源壓力的地區	來自具水資源壓力地區佔比
依來源劃分 取水量	地表水(總量) 淡水(≤1,000 mg/L 總溶解固體)	1.161百萬公升	0	0
	地下水(總量) 淡水(≤1,000 mg/L 總溶解固體) 其他的水(>1,000 mg/總溶解固體)	0.205百萬公升	0	0
總取水量	地表水(總量)、 地下水(總量)	1.366百萬公升	0	0

水污染防治

本公司製程廢水排放有定期進行水質檢測，各項水質檢測項目均符合放流水限值。

愛地雅於2021年進行了廢水處理設備更新。其效果如下：

1. 污泥含水率有95%降至85%。
2. 污泥收集由人工改為機器自動化。

目前本公司，僅塗裝製程會使用到水，組裝製程不會使用到水，盡可能減少水資源的浪費。本公司2022年無因違反水資源相關法律或法規而遭受重大罰款和非金錢的處罰。



04-5. 溫室氣體排放與能源管理

五、溫室氣體排放與能源管理

由於愛地雅的製程當中並沒有使用到大量的電力與能源，全年度所耗用的電力約為6357.096GJ。另外，我們也依照ISO 14064-1 溫室氣體盤查方法，推估出現有廠址的溫室氣體排放量，其中大部分 (79.03%) 來自於類別二的電力，整體溫室氣體排放量的統計如下。2022年由於疫情已經較有控制，在產量上升的情況下，我們的總排放量與密集度也因此增加。未來我們會持續朝向節能減碳的改善而努力。

2022年愛地雅溫室氣體排放密集度資訊

地區	項目	2022
臺灣	Scope 1 (A)	239.8788公噸
	Scope 2 (B)	905.6139公噸
	總計tCO ₂ e (1)	1145.493公噸
	產值(百萬元)(2)	2805.955百萬元
	GHG排放密集度(1) ÷ (2)	0.408236





六、廢棄物管理

愛地雅的廢棄物產生來源與總類，包括原料包材、製程中產生的廢漆渣以及污泥，以及生活垃圾。目前愛地雅的廢棄物可分為自行回收，以及委外處理。委外部份全部交由合格的第三方處理單位進行處理。相關廢棄物的處理說明如下：

- ◆採購原料的包裝材料:屬於紙類的部分，予以回收。2021年共回收181.8公噸，2022年則回收191.57噸；不可回收的部分則交由合格之廠商清運後焚化處置。
- ◆製程所產生的廢漆渣:先集中儲放後再交由合格廠商清運並進行焚化處理，2021年共清運 7.37公噸，2022年共清運9.25公噸。
- ◆製程廢水過濾後之污泥:先集中儲放後再交由合格廠商清運並進行熱處理，2021-2022年共清運1.76公噸。
- ◆員工所產生之一般生活垃圾，放置於垃圾桶內，每週交由合格廠商到廠進行清運，清運量以桶數計算，故無重量數據提供。

2021-2022年的廢棄物處理方式與總量如下

廠區	類別	2021				廠區	類別	2022			
		處置方式						處置方式			
		再利用與回收	焚化	熱處理	總計			再利用與回收	焚化	熱處理	總計
臺灣	有害	0	0	0	0	臺灣	有害	0	0	0	0
	非有害	181.8	7.37	0	189.17		非有害	191.57	9.25	1.76	202.58
	廢棄物總量	181.8	7.37	0	189.17		廢棄物總量	191.57	9.25	1.76	202.58



04-7.氣候相關風險 與機會評估

七、氣候相關風險與機會評估

因應全球氣候變遷趨勢，愛地雅參考金融穩定委員會 (Financial Stability Board; FSB) 之氣候相關財務揭露建議書 (Task Force on Climate-related Financial Disclosures; TCFD) 架構，進行氣候變遷風險與機會鑑別評估，分析在不同情境所面臨的氣候相關風險，計算財務評估並提出預應之道。以下依照TCFD框架進行論述：

治理

1-1描述董事會對氣候相關風險與機會的監督情況

董事會為愛地雅氣候相關風險與機會管理的最高治理單位。董事會負責監督及檢視其策略發展與政策擬定。包括公司各面向之風險辨識與策略制定，確保愛地雅能降低未來衝擊以及發展潛在機會。

董事會成員對於氣候變遷的重要性與影響力有充分了解，在重大投資決策時，董事會成員已經將氣候變遷議題納入考量。例如碳管理議題，能資源使用如何因應氣候變遷風險等議題，皆已充分了解與討論。因應金管會對上市櫃公司的氣候治理的要求，愛地雅母公司必須在2026年前完成ISO 14064-1 組織型溫室氣體盤查並於2028年前取得第三方查證。以上資訊於2022年5月向董事會進行第一次報告(母公司溫盤計畫執行時程表)，並於2023年8月進行第三次報告(溫盤計畫執行進度)。

1-2描述管理階層在評估和管理氣候相關風險與機會的角色

在董事會的授權下，愛地雅預計於2023年成立ESG工作小組，由總經理擔任召集人，董事長為主席，向董事會報告。由於氣候變遷議題涉及層面廣泛，因此由ESG工作小組依照功能單位，選擇各部門代表參與評估風險與機會以及因應之道。參與氣候變遷議題評估的部門單位包括：創新研發處、營運、生產、採購、財務、勞安及人資等部門。

由各部門處級以上主管參與討論，協助公司判斷氣候變遷會對於未來的市場機會與公司營運狀況如何造成影響，影響多大(規模範圍)，頻率(密集度)多高。並在維持公司的運作前提之下，如何因應可能發生的風險並採取適當的減緩與調適措施。





04-7.氣候相關風險與機會評估

策略：氣候相關風險與機會對於公司營運與未來市場拓展的影響：

2-1組織所鑑別的短中長期氣候相關風險與機會描述

愛地雅針對主要營運業務與未來市場發展狀況，評估TCFD指引所提出的17項氣候變遷相關的風險與20項氣候變遷相關機會，並依照這些風險發生的可能性與急迫性(分為短、中、長期)，進行討論與排序，製作風險矩陣。

氣候變遷相關風險識別結果

	風險類別	風險描述	急迫性	衝擊	機率
			(短/中長期)	(高中低)	(高中低)
1	轉型風險	原物料成本上漲	短 (1-3年)	3	4.4
2	實體風險(長期)	海平面上升	中長(3-10年)	2.82	4.2
3	轉型風險	客戶行為改變	中長(3-10年)	3.6	3.4
4	實體風險(長期)	平均氣溫上升	中長 (3-10年)	2.45	4.4
5	實體風險(長期)	降雨(水)模式變化和氣候模式的極端變化	中長(3-10年)	2.64	4
6	轉型風險	市場訊息不確定性	中長 (3-10年)	3.4	3.2
7	實體風險(立即)	颶風、洪水等極端天氣事件嚴重程度增加	中長 (3-10年)	3	3.6
8	轉型風險	低碳技術轉型的成本增加	中長 (3-10年)	2.45	3.6
9	轉型風險	消費者偏好轉變(為低碳產品)	中長(3-10年)	2.4	3.6
10	轉型風險	強化溫室氣體排放量報導義務	中長(3-10年)	2.09	3.8
11	轉型風險	溫室氣體排放價格提高	中長 (3-10年)	2.45	3.4
12	轉型風險	以低碳產品替代了公司現有的產品和服務	中長 (3-10年)	2.6	3
13	轉型風險	對新技術的投資失敗	中長 (3-10年)	3.18	2.4
14	轉型風險	對現有產品和服務強制/立法要求揭露碳排放量	中長 (3-10年)	2.27	3.2
15	轉型風險	利害關係人關注與負面回饋日益增加	中長(3-10年)	3	2.2
16	轉型風險	行業污名化	中長 (3-10年)	3.18	2
17	轉型風險	氣候相關的訴訟風險	中長 (3-10年)	2.27	2.2

*衝擊: 我們採用1-5分評分機制:

4-5分代表高度衝擊: 帶來很大幅度的財務成本支出或資本支出。

3分代表中度衝擊: 帶來可觀(中等)財務成本支出或資本支出。

1-2分代表低度衝擊: 帶來些許財務成本支出或資本支出。

*機率: 我們採用1-5分評分機制:

4-5分代表高發生機率: 例如每個月發生一次，或每年頻繁發生。

3分代表中等機率: 例如每5年發生一次。

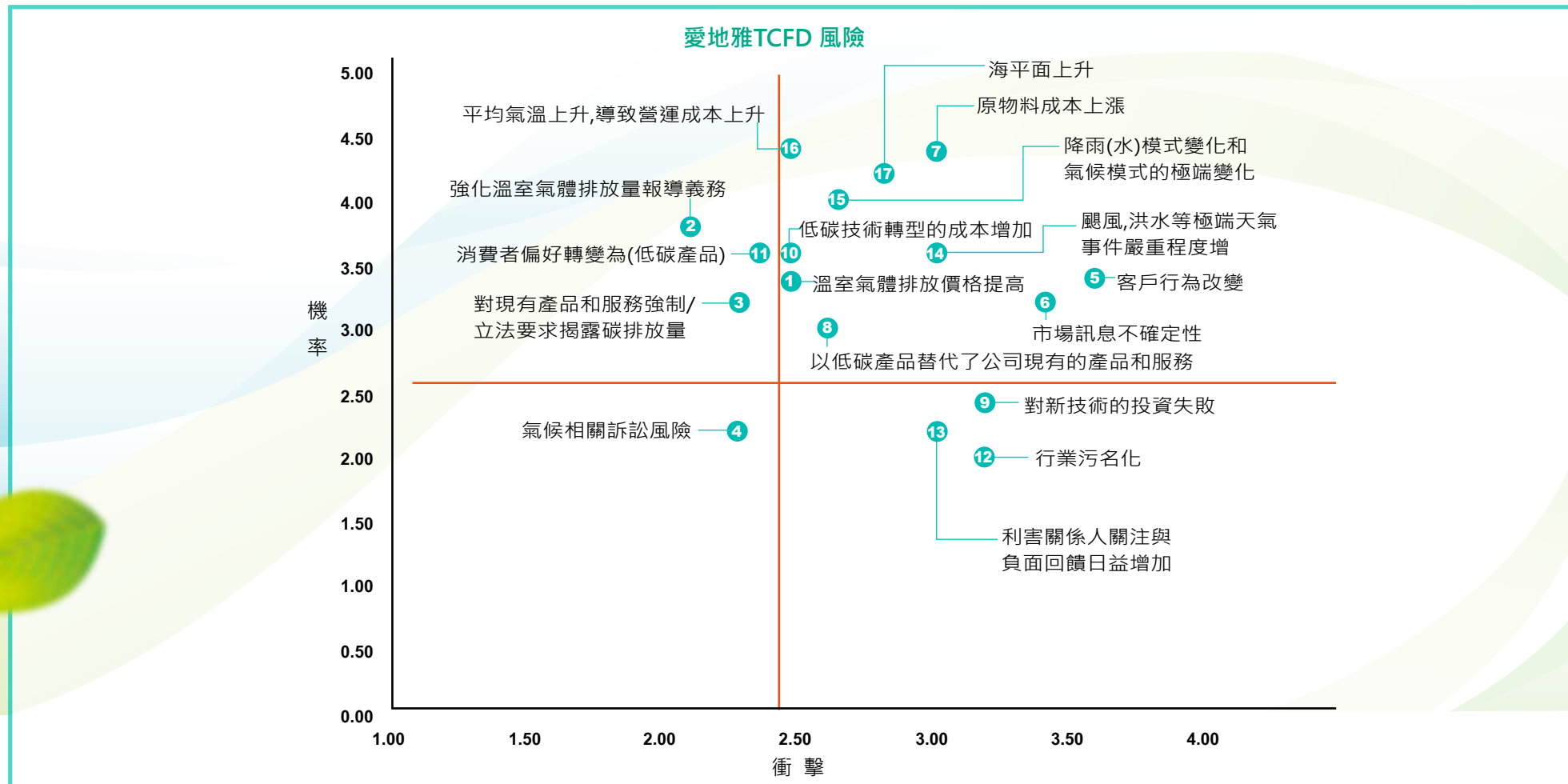
1-2分代表低度發生機率: 例如每10年才發生一次。



04-7. 氣候相關風險與機會評估

TCFD 風險矩陣結果

我們將氣候變遷相關風險議題依照發生衝擊度以及發生機率進行分類，彙整出各項風險議題的相對量化衝擊與因應之機會與策略。依照重要性排序製作出氣候風險矩陣圖，如下圖所示：



為了進一步評估氣候變遷風險可能帶來的財務衝擊，愛地雅透過風險矩陣，排序決定最重要的氣候相關風險議題後，進行相關財務評估與應對策略。其目的在於確保營運持續而不受中斷，使得企業得以永續經營。



04-7.氣候相關風險與機會評估

TCFD風險衝擊評估

我們共評估前四項轉型風險及一項實體風險，推測其可能帶來的財務衝擊，說明如下：

	時間	風險類別	對愛地雅的影響	後續財務計算需求	影響幅度預估
1	短期 1-3 年	轉型風險: 原物料成本上漲	因為氣候變遷導致原物料供應出現短缺，原物料供不應求，進而導致採購成本上升。最後導致製造成本上升	(1)可能受影響的原物料品項與影響幅度； (2)受影響產品與範圍 (3)影響起始時間	+++
2	中長期 3-10 年	轉型風險: 客戶行為改變	環保意識抬頭，客戶對於節能減碳的產品會更關注，市場和研發部門需投入更多資源研究，導致營運成本增加	(1)持續營運規劃成本 (2)替代方案成本	++
3	中長期 3-10 年	實體風險(立即): 颶風、洪水等極端天氣事件嚴重程度增加	極端氣候導致颶風或驟雨/洪水等機率增加，並可能造成廠區或附近社區淹水，廠區對外運輸也有可能受到阻礙，導致收入減少或成本上升	(1)持續營運規劃成本 (2)替代方案成本	+
4	中長期 3-10 年	轉型風險: 市場訊息不確定性	若愛地雅沒有掌握相關低碳產品的技術，或競爭對手的低碳產品先行上市，未來將可能侵蝕公司市場占有率，造成收入減少	(1)未掌握市場趨勢，營收減少 (2)替代方案成本	++
5	中長期 3-10 年	轉型風險: 低碳技術轉型的成本增加	全球已經確定淨零排放目標，COP27 之後，預計 2025 年全球達碳達峰，隨後對減碳要求將越來越高，導致愛地雅不得不採取更多低碳技術轉型的發展，可能考慮資本支出或整體改善技術，導致成本上。	(1)受影響下游領域 (2)低碳技術引進成本(資本支出) (3)低碳技術導致整體成本上升(每件成本增加幅度)	+

(1) 預估以上風險可能發生影響起始時間表

		影響部門	影響幅度	2022	2023	2024	2025	2030 以後
1	原物料成本上升	採購，業務，財務	+++	強度高	強度高	強度中-高	強度中-高	
2	客戶行為改變	採購，業務，財務	++		強度中-高	強度中-高	強度中-高	強度高
3	颶風、洪水等極端天氣事件嚴重程度增加	總務，環境安全衛生	+		影響較小，頻率較低，但會密切觀察			
4	市場訊息不確定性	採購，業務，財務	++				強度中-高	強度中-高
5	低碳技術轉型-成本增加	研發，採購	+				強度中	強度中-高

*影響幅度說明: +++影響幅度高，++影響中等；+影響幅度小

*影響幅度說明: +++影響幅度高，++影響中等；+影響幅度小



04-7. 氣候相關風險與機會評估

(2) 氣候變遷相關機會識別結果

	機會描述	急迫性 (短/中長期)	衝擊 (高中低)	機率 (高中低)
1	使用更高效率的生產和配銷流程來增加資源效率	中長 (3-10 年)	2.80	4.00
2	開發新產品和服務的研發與創新	中長 (3-10 年)	2.80	3.80
3	進入新市場	短 (1-3 年)	3.00	3.22
4	朝向業務活動多元化	中長 (3-10 年)	2.56	3.60
5	採用更高效率的運輸方式 來增加資源效率	中長 (3-10 年)	2.20	3.80
6	消費者偏好轉變	中長 (3-10 年)	2.56	3.40
7	轉用更高效率的建築物來增加資源效率	中長 (3-10 年)	2.56	2.80
8	透過回收再利用來增加資源效率	中長 (3-10 年)	2.20	3.00
9	使用新技術作為能源來源	中長 (3-10 年)	2.20	3.00
10	使用能源替代/能源多元化(來自台電·太陽能發電等)	中長 (3-10 年)	1.60	3.60
11	善用公共部門獎勵辦法	中長 (3-10 年)	1.67	3.40
12	使用低碳能源作為能源來源	中長 (3-10 年)	2.00	3.00
13	開發和/或增加低碳商品與服務	中長 (3-10 年)	1.80	3.20
14	參與可再生能源項目並採用節能措施	中長 (3-10 年)	1.80	3.20
15	減少用水量和耗水量來增加資源效率	中長 (3-10 年)	1.80	3.00
16	參與碳交易市場作為能源管理選項	中長 (3-10 年)	2.00	2.80
17	採用獎勵性政策鼓勵能源管理	中長 (3-10 年)	1.60	3.00
18	獲得需要投保的新資產和地區	中長 (3-10 年)	1.89	2.56
19	開發氣候調適和保險風險解決方案	中長 (3-10 年)	1.80	2.60
20	轉變至非集中式能源	中長 (3-10 年)	1.40	2.60

*衝擊: 我們採用1-5分評分機制:

4-5分代表高度衝擊: 帶來很大幅度的財務成本支出或資本支出。

3分代表中度衝擊: 帶來可觀(中等)財務成本支出或資本支出。

1-2分代表低度衝擊: 帶來些許財務成本支出或資本支出。

*機率: 我們採用1-5分評分機制:

4-5分代表高發生機率: 例如每個月發生一次, 或每年頻繁發生。

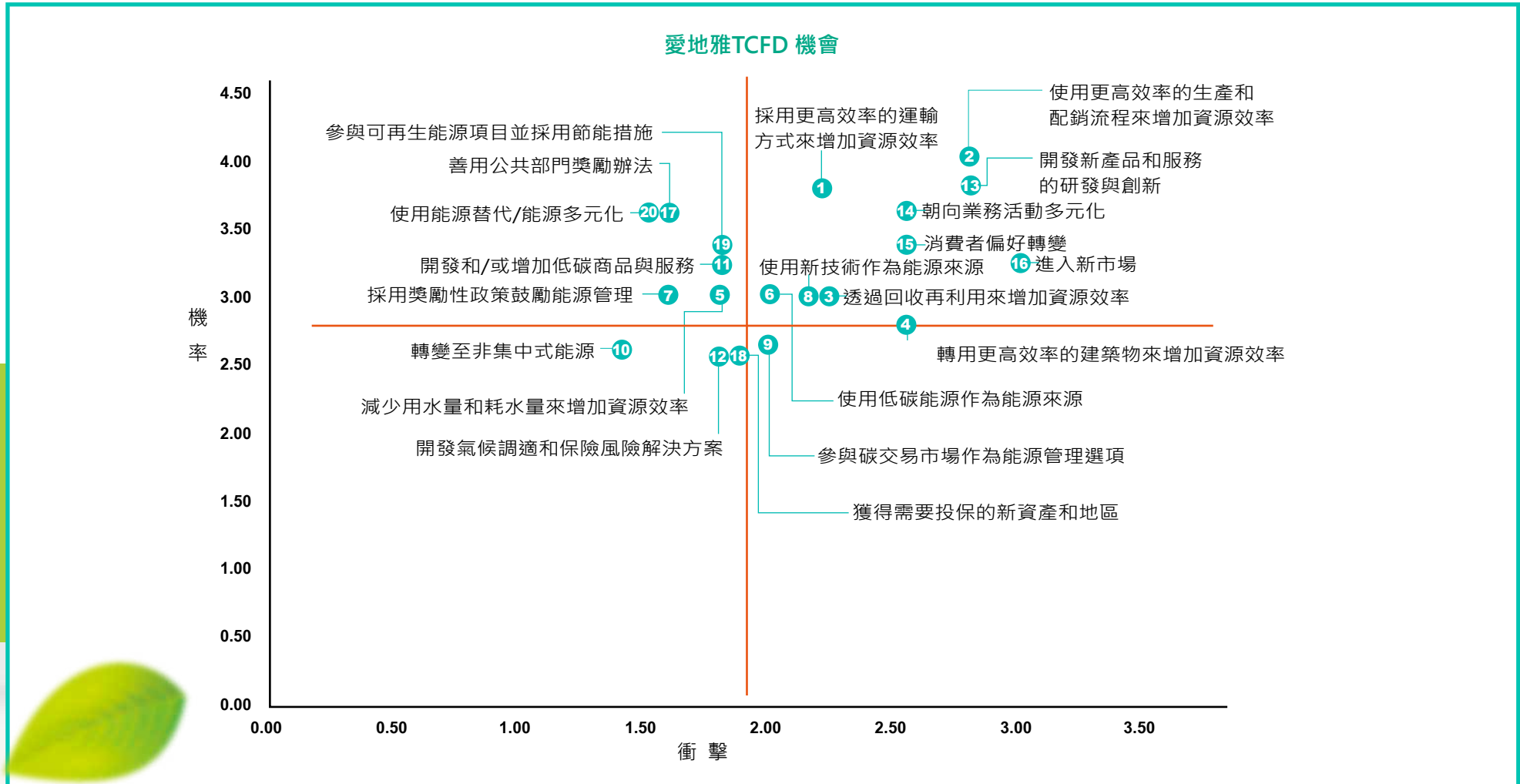
3分代表中等機率: 例如每5年發生一次。

1-2分代表低度發生機率: 例如每10年才發生一次。

04-7. 氣候相關風險與機會評估

TCFD 機會矩陣結果

我們將氣候變遷相關機會依照發生衝擊度以及發生機率進行分類，識別結果如下圖所示。愛地雅團隊認為最大的機會來自於與產品和服務相關的氣候機會，包括開發新產品和服務的研發與創新，使用更高效率的生產和配銷流程來增加資源效率，以及進入新市場等。





04-7.氣候相關風險與機會評估

TCFD風險機會評估

我們評估前三項轉型機會可能帶來的財務衝擊，說明如下：

	時間	機會來源	對愛地雅的影響	後續財務計算需求	影響幅度預估
1	短期1-3年	市場	進入新市場	收入增加(需要下游市場預測，新產品導入速度預估，綠色產品收入預估)等	+++
2	中長期3-10年	資源效率	使用更高效率的生產和配銷流程來增加資源效率		++
3	中長期3-10年	產品和服務	開發新產品服務的研發與創新	下游市場預測，新產品導入速度	++

*影響幅度說明: +++影響幅度高，++影響中等；+影響幅度小

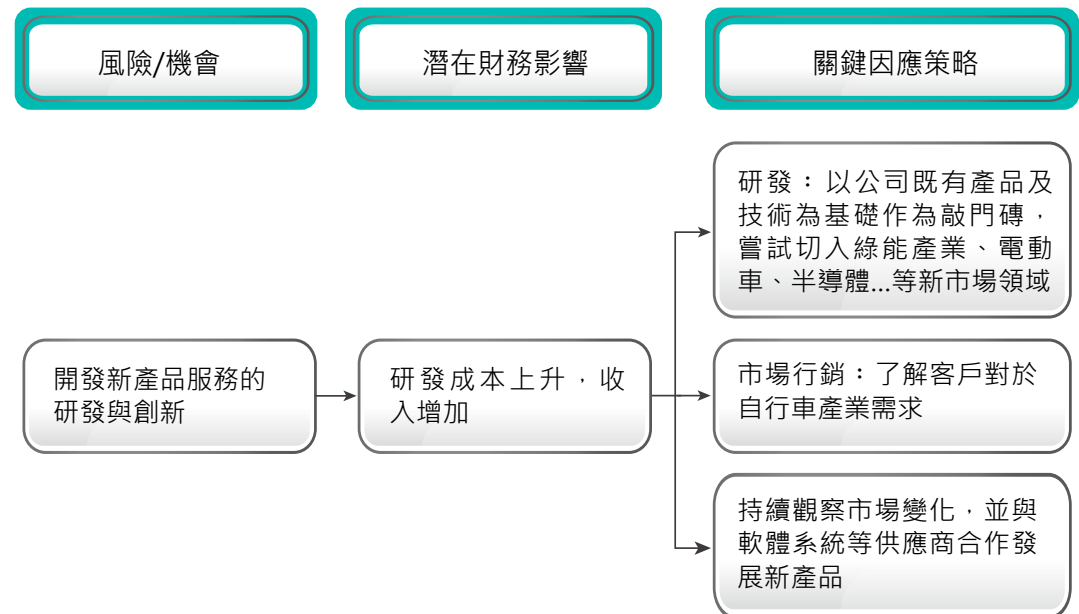
預估以上機會可能發生影響起始時間表

		影響幅度	2023	2024	2025	2030以後
1	進入新市場	+++	強度高，持續投入新產品開發			
2	使用更高效率的生產和配銷流程來增加資源效率	++	強度中高	強度中高	強度中高	強度高
3	開發新產品服務的研發與創新	+++	強度中高	強度中高	強度中高	強度高

*影響幅度說明: +++影響幅度高，++影響中等；+影響幅度小

2-2 組織在業務、策略和財務規劃上與氣候相關風險與機會的衝擊

經過評估風險與機會後，愛地雅團隊運用以下流程來決定氣候調適與因應之策略：因應氣候風險將帶來的原物料成本上升；可能導致產品成本上升，毛利下降等財務影響。愛地雅團隊因此啟動關鍵因應策略，包括由研發，採購，製造等部門提出相對應的措施。右表為決策過程示意圖：





04-7. 氣候相關風險與機會評估

氣候變遷相關風險

愛地雅團隊分別鑑別一項轉型風險、一項實體風險，以及一項轉型機會來進行影響評估以及各部門可採取之行動策略說明：

	項目	影響	各部門可採取的關鍵策略
1	轉型風險—原物料成本上漲	<ol style="list-style-type: none"> 1. 總體製造成本增加 2. 製程變化 3. 開發可用資源受限 	<ol style="list-style-type: none"> 1. 增加客源 2. 提高效率 3. 拉大議價空間 4. 自動化(製程優化) 5. 慎選供應商檢視 6. 再生能源使用
2	實體風險—颶風、洪水等極端天氣事件嚴重程度增加	<ol style="list-style-type: none"> 1. 工作環境惡化，影響人員就任意願 	<ol style="list-style-type: none"> 1.1 檢視通風設備的因應能力，必要時要做調整 1.2 落實設備的維修與保養，確保設備效能運作符合預期 1.3 依工作崗位性質調整工作時或工作外包 1.4 思考機器取代人力，自動化提升

氣候變遷相關機會

	項目	影響	各部門可採取的關鍵策略
1	進入新市場 (例如因為電動自行車而產生新社群等)	<ol style="list-style-type: none"> 1. 電動車市場需求增加 2. 消費族群的改變 新增市場 	<ol style="list-style-type: none"> 1. 強化全球供應鏈佈局 2. 貼近市場，了解客戶需求 3. 提升生產電動車開發及技術，符合市場需求 4. 開發低碳產品-車架

2-3 描述組織在策略上的韌性，並考慮不同氣候相關情境 (包括2°C 或更嚴苛的情境)。

為了進一步評估組織韌性，我們考量了以下三種情境，來評估可能的減碳策略：

- ◆BAU (business as usual)：表示不做任何改變，全球溫升將持續發展。
- ◆2°C：根據國際能源總署 (International Energy Agency, IEA) 所發展的全球升溫 2°C內之模擬情境。
- ◆1.5°C：根據國際能源總署 (International Energy Agency, IEA) 所發展的全球升溫 1.5°C內之模擬情境。為最積極的減碳目標，表示將尋求更積極的減碳做。因積極佈局低碳轉型故於初期將投入較高的轉型成本，但擁有最高及長期的競爭優勢。需要付出比2°C 更多更快的努力，目標是2050年淨零排放。

在不同情境下，我們也評估了TCFD指引所描述的風險與機會的潛在衝擊；當氣候行動腳步更大時，愛地雅將需要投入更多成本於低碳技術的轉型，提供更多低碳產品和服務。雖然短期成本會增加，但長期會帶來更多收益。

在1.5°C的情境下，本公司將更主動尋求減碳做法，包括範疇一與範疇二同步考量。目前愛地雅尚未制訂更詳細的碳達峰目標值與減碳目標，我們將於2023年起，開始討論更合理與科學化的減碳目標。

從以上分析可知，不論是在2°C或1.5°C的轉型風險下，愛地雅都勢必將發展更多更快的低碳產品和服務，並增加在綠能產業/儲能領域的關鍵量測技術，持續累積客戶端的減碳效益與減碳成效，並朝向標準制定者的方向前進。



04-7. 氣候相關風險與機會評估

風險管理

3-1 描述組織在氣候相關風險的鑑別和評估流程

為了評估氣候相關風險，愛地雅參考TCFD指引，全球風險評估報告，臺灣地區氣候變遷研究報告對於2050年的預估情況，並考量所營運市場的實際情況後，分別評估TCFD指引所列出的13項轉型風險與4項實體風險。

我們評估每項風險的急迫性(短、中長期)，發生機率(採取5級分來描述高中低級別)，與可能造成的負面衝擊(採取5級分來描述高中低級別)，透過愛地雅考量實際客戶情況，探討出氣候相關風險的嚴重程度與需要優先處理的順序。

	政策和法規風險	技術風險
轉型風險	1.提高溫室氣體排放定價 2.強化排放量報導義務 3.對現有產品和服務強制/立法要求揭露 4.訴訟風險	1.以低碳產品替代了公司現有的產品和服務 2.公司對新技術的投資失敗 3.低碳技術轉型的成本
	市場風險	名譽風險
	1.客戶行為改變 2.市場訊息不確定性 3.原物料成本上漲	1.消費者偏好轉變 2.行業污名化 3.利害關係人的關注與負面回饋日益增加
實體	立即性風險	長期性風險
	颶風、洪水等極端天氣事件嚴重程度增加	1.降雨(水)模式變化和氣候模式的極端變化 2.平均氣溫上升 3.海平面上升

我們的評估原則是：

	急迫性	發生機率	衝擊程度	各項風險與機會評估結果與處理原則
1	短期(1-3年)	高 (>3)	高 (>3)	列為短期必須處理的風險，並透過各部門做為進行管控
		中 (=3)	中 (=3)	評估未來發展情況再決定如何處理
		低 (<2)	低 (<2)	暫時不處理
2	中長期(3-10年)	高 (>3)	高 (>3)	視發生機率與衝擊程度進行評估，考量是否與短期風險管理相吻合
		中 (=3)	中 (=3)	評估未來發展情況再決定如何處理
		低 (<2)	低 (<2)	暫時不處理

*衝擊: 我們採用1-5分評分機制:

4-5分代表高度衝擊: 帶來很大幅度的財務成本支出或資本支出。
3分代表中度衝擊: 帶來可觀(中等)財務成本支出或資本支出。
1-2分代表低度衝擊: 帶來些許財務成本支出或資本支出。

*機率: 我們採用1-5分評分機制:

4-5分代表高發生機率: 例如每個月發生一次，或每年頻繁發生。
3分代表中等機率: 例如每5年發生一次。
1-2分代表低度發生機率: 例如每10年才發生一次。



04-7.氣候相關風險 與機會評估

3-2 描述組織在氣候相關風險的管理流程

愛地雅未來將採取每年進行風險評估的作法，針對目前鑑別出的氣候相關風險與機會進行管理；向董事會報告之後，並將結果揭露於企業永續報告書。

3-3 描述氣候相關風險的鑑別、評估和管理流程如何整合在組織的整體風險管理制度

愛地雅已經於2023年進行組織型溫室氣體盤查，估算出2022年臺灣廠的碳排放量1145.493公噸CO₂e。2023年將陸續進行其他廠區的盤查作業。未來將更積極設定科學化減量目標。另外愛地雅尚缺乏完整的氣候風險管理機制，我們將於2023年開始整合所有營運風險評估，包含環境風險當中的氣候風險評估流程，並將處理各項風險的具體做法，落實到各部門。每年一次舉行相關風險評估，以確定我們充分了解並掌握該風險的變化，制定相關的減量管理辦法與措施。

指標&目標

4.1 揭露組織依循策略和風險管理流程進行評估氣候相關風險與機會所使用的指標

根據以上策略與風險管理流程，愛地雅將於2023年起進行量化評估與追蹤管理機制。

4.2 揭露類別一、類別二溫室氣體排放和相關風險

我們已經參考ISO 14064-1標準，估算出2022年的溫室氣體排放量約1145.493公噸CO₂e，將以此估算未來產量與溫室氣體成長量的預估，進行減量目標設定。

4.3 描述組織在管理氣候相關風險與機會所使用的目標，以及落實該目標的表現

因應國際掀起一股淨零排放的浪潮和來自品牌客戶的要求，愛地雅於2022年初步進行碳盤查之後，已逐步探討可行的減碳方案，我們將同時以節能減碳以及製程減碳為主要的方向來進行規劃。





第五章 多元友善職場

IDEAL BIKE

一、人權與多元化 (重大主題)	56
二、員工組成	57
三、員工關懷與人才發展 (重大主題)	59
四、職業安全衛生 (重大主題)	63
五、社會參與	69





工作者人權與多元化是我們識別出一項重大主題。由於愛地雅與國際接軌，對於工作者人權的維護以及多元化一項相當重視，我們也將持續展現對於人權與多元化的承諾。

一、人權與多元化 (重大主題)

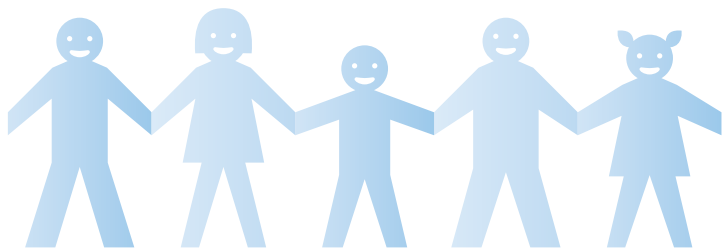
人權政策

本公司支持並遵循國際公認之人權規範與原則，包含《世界人權宣言》(Universal Declaration of Human Rights)、《聯合國全球盟約》(United Nations Global Compact)，以及國際勞工組織(International Labour Organization)《工作基本原則與權利宣言》(Declaration of Fundamental Principles and Rights at Work)，並恪遵當地勞動法規，杜絕侵犯人權之行為。

人權政策適用於所屬各級單位，有尊嚴地對待員工、客戶，並持續提升與改善人權相關議題之管理。同時，我們遵循勞動法令，打造安全、多元的職場環境，不允許任何侵害員工尊嚴、人權及任何形式的歧視，以期塑造良好的經營風格及企業文化。

2022年人權政策執行成效

- 1.落實平等原則：愛地雅不限本國籍或外國籍，員工均平等享有員工聚餐、員工旅遊及福委會各項員工福利。
- 2.工作機會均等：2022年度超額進用身心障礙員工。
- 3.禁用童工：不聘僱未滿18歲之人員。
- 4.多元包容：於工作規則訂定任用政策，人員遴選、雇用、訓練及升遷，不因種族、宗教、性別、年齡、國籍等之區別，而有任何不公平及差別待遇。
- 5.建置免於騷擾的工作環境：制定性騷擾防治政策，確保同仁免於職場騷擾。
- 6.禁止強迫及強制勞動：(1)不聘僱非志願工作者(2)加班採預先申請制，由當事人同意提出，不強迫勞動。並於每月15日統計當月加班時數。針對加班時數已達30小時者，發出預警通知。確保同仁維持工作與生活平衡。





二、員工組成

截至2022年底，愛地雅共有363名員工，其中男性員工180名，女性員工183名，與2021年相比，員工人數從322人增加至363人，成長12.73%。

歷年員工性別比						
營運據點	2021年 男性員工	2021年 女性員工	2021年 員工總計	2022年 男性員工	2022年 女性員工	2022年 員工總計
臺灣廠	162人 (50.31%)	160人 (49.69%)	322人	180	183	363

廠區人力結構概況

截至2022年底，臺灣廠營運據點共363人，愛地雅積極培養當地管理人才，僱用當地居民擔任中高階管理階層總比率達89%（中高階管理階為層課級以上主管）。

當地主管比例

高階主管(處級以上) 42.9%(3/7) / 中階主管(課級以上)91.7%(22/24)

其他員工95.5%(321/332)

註：2021年應聘用身心障礙人數3.2人，實際進用4人，2022年應聘用身心障礙人數3.6人，實際進用6人，均足額進用。雖員工整體人數相較於去年略增12.73%，但男女員工年齡以31-50歲員工占多數，屬於工作經驗及專業技術成熟的青壯年人力。



臺灣廠

臺灣廠2022年全公司人員結構表			
項目	男性	女性	總計
員工人數	180	183	363
百分比	49.59%	50.41%	
層級別			
中高階主管	20	11	31
百分比	64.52%	35.48%	100%
基層主管	18	14	32
百分比	56.25%	43.75%	100%
一般人員	142	158	300
百分比	47.33%	52.67%	100%
年齡別			
30歲以下(16~30)	70	53	123
31~50歲	90	105	195
51歲以上	20	25	45
雇用類型			
全職人員	180	183	363
兼職人員	0	0	0

承諾多元招聘

體認到「多元化」可增加企業韌性、有助增進公司整體經營績效，愛地雅持續致力創造多元化的友善職場環境，邁向幸福企業。在招聘員工上，愛地雅依業務需求，以適才適用為原則，不因員工之種族、宗教、膚色、國籍、性別等因素有所差異。

新進員工和離職員工

截至2022年底，愛地雅集團共有363員工，與2021年相比，員工人數從322人增加至363人，成長12.73%。

在員工招聘上，2022年雖面臨疫情衝擊，但因為公司整體訂單增加，加上廠區人力需求，新進員工較2021年(新進100人)增加43%，其中男性新進員工佔全體新進員工的53.85%，女性新進員工佔全體新進員工的46.15%。

2022年全公司新進員工年齡層分布

類別	組別	新進男性員工人數	佔新進男性員工比例	新進女性員工人數	佔新進女性員工比例
新進員工年齡	30歲以下	43	55.84%	32	48.48%
	31-50歲	31	40.26%	33	50.00%
	51歲以上	3	3.90%	1	1.52%
	小計	77	100%	66	100%

2022年全公司離職員工年齡層分布

類別	組別	離職男性員工人數	佔離職男性員工比例	離職女性員工人數	佔離職女性員工比例
離職員工年齡	30歲以下	35	59.32%	21	47.73%
	31-50歲	23	38.98%	23	52.27%
	51歲以上	1	1.69%	0	0%
	小計	59	100%	44	100%

註：新進員工人數不計報到7日內人員。新進率(%)=當年度該類別新進人數 / 當年度該類別年底員工總人數

註：離職員工人數包含自願或被解僱、退休或因公殉職而職之員工。離職率(%)=當年度該類別離職人數 / 當年度該類別年底員工總人數

各廠區新進與離職員工

臺灣廠於2022年聘用143位新進員工，新進員工率達39.39%，離職員工人數為103人，離職率為28.37%。

主管性別比例

除了在員工招聘上堅持平等原則外，本公司也積極培養管理人才，2022年度女性主管比例較2021年度增加3%

主管性別比

	男性(人數)	女性(人數)	男性(比例)	女性(比例)	總計
2022年主管	38	25	60.32%	39.68%	63
2021年主管	38	22	63.33%	36.67%	60

三、員工關懷與人才發展(重大主題)

愛地雅重視員工權利與福祉，提供員工一個良好的工作與生活平衡之環境及合理的福利，包括友善的職場環境，為體恤員工的辛勞與努力，職業健康與促進、員工團體課程與活動，照顧全體同仁的身心健康，也透過完整的教育訓練體系，促進員工職涯發展，從工作中獲得成就感。

員工福利與薪酬制度 (GRI 2-19) (GRI 202-1)

本公司為吸引及留任優秀人才，均遵守當地勞動法令。此外，依臺灣證券交易所發布「非擔任主管職務之全時員工薪資資訊申報作業說明」之規定，計算各營運據點聘用員工之平均薪資，經會計師檢視及核算後，2022年非擔任主管職務之全時員工加權平均人數為311人，非擔任主管職務之全時員工薪資平均數為527千元，員工薪資中位數則為474千元。

	2021年	2022年
平均員工人數	261	311
平均薪資(千元/人)	529	527
中位數薪資(千元/人)	489	474

員工關懷與照顧 (GRI 201-3) (GRI 401-2)

愛地雅致力為公司同仁打造更友善的工作環境及理想生活品質，以下為臺灣廠各項福利措施：

福利委員會

愛地雅臺灣廠依法勞動部規定設有職工福利委員會，由董事長擔任當然委員，其餘委員由各單位推派11位候選人，經由公開投票，遴選出得票率最高前9名當選福委會委員，組成職工福利委員會，再由福委會委員推派1名主任委員負責發放福利金、舉辦員工旅遊、年終尾牙等任務。

2022年度福委會共開會7次，2023年度截至6月6日為止 共開會3次

1.福利金收入：福委會經費固定來源，包括每月公司營收、員工薪資提撥，加上銀行存款利息收入、提供場地供廠商設置販賣機之收入，不定期收入則有員工餐廳供外部廠商設攤等。

2022年福利金收入	金額(元)
銷貨收入提撥 (0.05%)	\$ 1,578,808
薪資提撥	\$ 743,135
其他收入	\$ 36,000
利息收入	\$ 33,890
收入合計	\$ 2,391,833





2.福利金支出：福利金的支出項目包括三節禮金、生日禮金、結婚禮金、生育禮金、傷病慰問金、喪葬慰問金、教育獎學金、員工旅遊、年終尾牙等，福委會對勞安室舉辦的登山健行、單車社騎乘活動亦會補助經費。

2022年度福利金支出	內容說明	合計金額(元)
三節禮金	勞動節禮金 端午節禮金 中秋節禮金	\$ 615,000
生日禮金	生日禮金	\$ 190,200
各項祝賀禮金或慰問金	員工本人結婚賀禮 職工本人或配偶名義之新居落成賀禮 員工本人或配偶生育賀禮 員工本人住院慰問金 員工本人死亡慰問金 員工眷屬喪葬慰問金	\$ 73,800
員工本人或員工子女獎學金	員工本人教育獎學金 員工子女教育獎學金	\$ 24,500
其他	2022年度受疫情影響，未舉辦改以發放禮券	\$ 284,960
休閒、旅遊活動	員工旅遊	\$ 2,157,125



近三年育嬰假後復職和留任統計 (GRI 401-3)

愛地雅工業臺灣廠依據勞動基準法為兩性員工制定育嬰留停政策，2022年度有2位女性員工申請育嬰留停，其中1位已重回職場。

	2021		2022	
	女	男	女	男
享有育嬰留停資格人數(A)	12	6	8	6
申請育嬰留停人數(B)	2	0	2	1
預定該年度復職人數(C)	2	0	1	0
實際復職人數(D)	2	0	1	0
復職後12個月仍在職人數(E)	0	0	0	0
育嬰留停申請率(B)/(A)	16.67%	0	25%	16.67%
留職期滿復職率(D)/(C)	50	0		
復職週年留任率(E)/前一年(D)	0	0		

註：1.享有育嬰假資格之計算方式為統計近三年申請產假 / 陪產假之人數合計。

2.本年度其中兩位於原育嬰留停期滿後，另申請延長育嬰留停期間，並經公司許可。





員工績效考核與職涯發展 (GRI 404-3)

愛地雅每年定期透過績效考核，衡量目標達成狀況；臺灣廠2022年新進員工共143人，其中男性占77人、女性占66人，143人中有90人仍留任中，其中有73人任職已滿3個月且通過考核。

	臺灣廠2022年定期接受績效檢視人數
男	39
百分比	53.42%
女	34
百分比	46.58%
總計	73
中高階主管	1
百分比	1.37%
基層主管	0
百分比	0
一般人員	72
百分比	98.63%



人才發展與教育訓練

愛地雅提供員工完整的教育訓練體系，除了工作職能之外，還包括自行車產業相關教育訓練。

2022年，派員參加外部機構舉辦之各項專業技能教育訓練課程共39人次，364小時，總花費為63756元。由內部同仁擔任講師舉辦之內訓課程，教導產品相關知識、製程作業注意重點、服務客戶注意事項.....等共35場次，有552人次參加，共732小時。

由於愛地雅正積極拓展海外市場，我們也積極培養並招募海外人才，或透過台灣總公司的培訓，協助有意願往海外發展的同仁能夠享有海外工作的機會。

臺灣廠退休制度

本公司選擇舊制退休金員工，係根據勞動基準法之相關規定訂立勞工退休金辦法，由公司委請精算師精算，按月提列勞工退休金準備，並專戶儲存於臺灣銀行，退休金之給付計算方式悉依據勞工退休辦法之規定給付。選擇及適用新制之員工，依勞工退休金條例規定，每月退休金之給付計算依工資之6%提撥至個人退休金帳戶中，以照顧員工退休後生活。

提供舒適作業環境，包括：

- ◆作業環境降溫措施：裝配與塗裝生產線車間有設置冷氣或是大型冷風扇，提供作業員工較舒適的作業環境，間接單位的員工所在之辦公環境均有中央空調控制溫度或設置分離式冷氣機提供舒適辦公環境。
- ◆員工餐廳：讓員工中午可在有冷氣的環境下愉快用午餐，不定時會有外部廠商進駐設攤，讓員工可自由購物(但2021年因疫情關係未開放外部設攤)。
- ◆免費供餐：中午免費供餐，若晚上加班有需要用餐，只要事先登記也有免費供餐。
- ◆固定休息時間：每天早上10:00及下午15:00各有10分鐘休息時間，讓直接單位員工可歇息或在員工休息區吃點心。
- ◆員工休息區設置：裝配線、塗裝線 都有設置員工休息區，休息區內有設置便椅、冷氣、電視機 供員工於休息時間或中午休息時間飲食或休息。
- ◆吸菸區設置：全公司全面禁菸，但仍有設置吸菸區供癮君子於休息時間使用。
- ◆紓壓魚池設置：廠區內有設置魚池並飼養數條美麗錦鯉，可於休息時間餵養魚紓壓。
- ◆飲水機設置：各作業區設有可提供冷熱飲的飲水機供員工飲用茶水。
- ◆小家電設置：茶水間有冰箱、微波爐，可供員工自由使用。
- ◆員工宿舍提供：有需要者住宿可申請，只酌收水電費。



健康促進活動

為促進同仁身心健康，臺灣廠自2014年起，每年由勞安室固定舉辦各項健康促進活動，包括減重比賽、有氧活動課程、登山健行活動、打羽球、營養講座、抒壓活動等，課程大多為動態，以互動、手作的方式進行，讓同仁在活動中得到運動及身心放鬆效果；健康促進活動的所需費用，除講師費外，課程材料費皆由本公司負擔。公司高層主管非常支持辦理各項健康促進活動，不會因為疫情影響景氣不好而中止各項活動。

活動除了鼓勵同仁參與外，也開放眷屬共襄盛舉，例如每年的健行活動。此外，為增加參與程度，公司保證參加活動不會影響考績，且在減重、羽球比賽得名的同仁，還可接受公開表揚及受獎。在內部宣傳上，活動經確認後，公司各單位除了會在公佈欄張貼活動海報外，也會透過E-Mail、公告、職安會議等機會進行宣傳，並且請各單位主管鼓勵同仁參與。

2022年活動滿意度總評量

2022年度活動	參與人數	滿意度評分
營養講座-健康鍋子Pizza	20	94.6
抒壓活動手捏陶杯	22	96.3
減重活動比賽	17	99
2022年活動滿意度評分	平均每場次20人次參加	96.6

健康促進活動未來目標

項目	平均參與人數	活動評分
2023年活動成果	20-25人	95
2023年活動達成目標	達事業單位總人數 10%	96

2022-2023年度活動規劃：2023年度已規劃健康促進等相關系列活動，邀請公司員工及主管共同參與，包含減重活動、營養講座、健行活動、羽球活動及抒壓活動等五大主題，期盼藉由靜態、動態等活動，吸引公司員工參與，以增加對於自身健康意識。





四、職業安全衛生(重大主題)

愛地雅為專業自行車代工生產，致力提供安全與健康工作條件，推動相關之宣導和教育訓練，落實安全衛生自主管理，定期檢討並持續改善，以達到全員參與之目的。

愛地雅於2021年委請外部顧問輔導職業安全衛生管理系統的導入作業，於2022年通過ISO 45001職業安全衛生管理系統認證。

權責單位

臺灣廠：每3個月召開一次職業安全衛生委員會會議。職業安全衛生委員會由12名成員組成，其中勞工代表4人。

管理作為

目前愛地雅已導入並建置「職業安全衛生管理系統」，規定職業安全管理事項，作為員工的職業安全方針，並且定期對廠內設備進行安全與衛生管理。

職業安全管理目標 (GRI 403-2) 與實施結果

- 1.維持ISO 45001職安衛管理系統符合法規並持續有效
- 2.維持每年無重大災害發生
- 3.每年定期實施消防演練計畫

2022年實施結果

- 1.2022年通過ISO 45001 第三方查證
- 2.2022年無重大災害發生
- 3.2022年共實施2次消防演練計畫

職業安全衛生政策·政策承諾：(GRI 403-1)(GRI 403-8)

愛地雅的職業安全衛生政策由董事長通過，依照以下職安衛政策承諾書進行。

愛地雅工業股份有限公司
IDEAL BIKE CORPORATION

職安衛政策承諾書

本司為專業自行車代工生產，由早期交通工具至今與科技結合製程中，致力提供安全與健康工作條件，推動相關之宣導和教育訓練，落實安全衛生自主管理，定期檢討並持續改善，以達到全員參與之目的。

為善盡企業責任 我們承諾：

遵守法令之規範：

符合國內環境安全衛生法令規章。

致力消除危險源：

維護一個安全衛生的環境，降低意外發生。

落實安衛管理：

執行良好的環境安全衛生制度。

績效評估改進：

獎勵超出期望的良好表現，對於不足採取立即補救措施。

內外諮詢與參與：

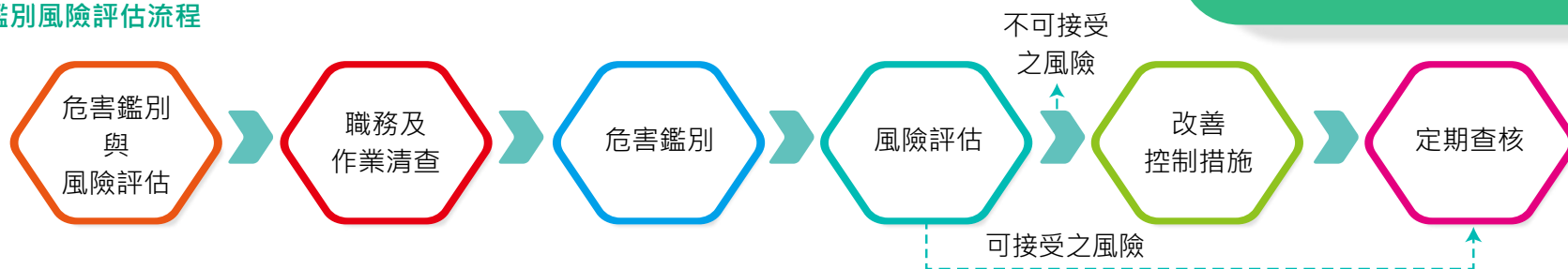
持續發展，達到利害關係者的最大利益。

董事長：

日期： 2022. 4. 25



危害鑑別風險評估流程



項目	管理內容	2022年實施結果
危害鑑別與風險評估管制	建立及執行工作環境或作業危害之辨識、評估及控制之相關管理計畫，以符合安全衛生法規要求	召開2次會議，鑑別風險64件等
職安衛教育訓練	定期實施教育訓練(含廠內職安衛教育訓練及證照持有人定期回訓)	進行55次，完訓總時數1751。完訓率100%
自動檢查	依法規要求定期實施自動檢查，各部門依原廠及法定之檢查項目執行檢點，倘有異常者應記錄於操作記錄，並進行修護。	建立22份自主檢查表由檢察人員每日作業前檢點
安全作業標準	建立作業標準供廠內工作者作業時有所遵循，以正確方法從事作業，防止廠內新進員工及輪調工作員工職業災害之發生	2023年預計新增作業前、中、後各種不安全要素說明及防範措施，讓員工瞭解並安全作業
聽力保護	工作場所之聲音超過法令標準分貝者，持續進行改善以降低噪音或隔絕噪音，避免工作者聽力受損	1.配戴防護具。 2.工程降噪1件。
危害性化學品管理	製程使用的危害性化學品依「危害通識作業指導書」進行管理，作業人員每日檢查現場環境、通風換氣、作業程序、個人防護具，由有機溶劑作業主管負責監督與管理其使用狀況	化學品暴露造成職業病維持0件
防護具管理	工作場所依作業項目設置個人防護具，有任何破損、瑕疵或其他防護不足可填寫個人防護具領用簽名單進行更換	依使用狀況進行更換
緊急應變	建立緊急應變計畫指導書，依風險評估鑑別所有可能有嚴重結果之事件，定期演練與改善	每半年進行緊急應變
職安衛諮詢與溝通	除了透過勞工代表「職業安全衛生委員會」參與與諮詢之外，公司同仁如有作業環境改善、安全衛生、製程改良、員工申訴等相關提案者，得開立「職安衛溝通意見表」，並向部門主管反應。此時，勞安室須列案管理，以為追蹤	1.每季執行「職業安全衛生委員會」
作業環境監測	每半年定期請勞動部職安署指定合格監測機構，進廠實施各項監測項目(如噪音、粉塵、照度、CO2...法令規定等項目，以維護同仁職場工作身心健康	監測項目13樣皆合格
承攬商管理	承攬商進廠須遵守廠內承攬商管理相關辦法之規定，確保施工安全	承攬商職災維持0件



職場安全與安衛訓練

愛地雅工業重視員工的工作安全，自2020年起，針對臺灣廠已進行多達上百梯次的環境安全衛生訓練，2022年總受訓時數達1971小時，其中包括新進員工(一般性安全衛生)訓練、ISO-45001管理系統內部稽核訓練、在職員工一般性安全衛生訓練、在職員工化學品危害訓練等。

本公司通過ISO 45001驗證之場址，依ISO 45001之6.1處理風險與機會之措施，建立危害鑑別、風險與機會評估管制程序，並由各單位全體工作者參與單位內作業活動危害鑑別與風險評估，上述工作者均完成職前訓練、在職訓練及必要之證照訓練(特殊作業者)，具備危害鑑別與風險評估能力。

2022年消防訓練暨自衛消防編組 每年共進行2次演練，共有448人次(上年293人次，下半年155人次)參加，訓練內容包括滅火訓練、通報訓練、避難訓練、綜合訓練等。

2022年在職教育訓練統計表

月份	新進(一般) 每次3HR	在職(一般) 每次3HR	新進(危害性 化學品)每次 6HR	在職(危害性 化學品)每次 6HT	新進(車輛系 營建機械)	在職(車輛系 營建機械)每 次6HR	內稽培訓每 次3HR	受訓總時數
1	5	122						381
2	8						33	123
3	21		7				25	180
4	8		9					78
5	1		16					99
6			8	30				228
7			16					96
8	4		7					54
9			17					102
10			9					54
11		11	8	45		32		543
12	1		5					33
總計	48	133	102	75	0	32	58	1971





職業傷害與事故統計

本公司謹遵職業安全衛生管理相關法規規範，全力達成「零」職業災害的目標，建立健康安全的友善職場。

事故通報與調查處理

臺灣廠訂有事故通報與調查處理辦法

1、事故發生處理

1.1、事故發生單位於事故發生時，事故發現人/當事人在考量本身安全狀況下，除應立即採取必要之措施，並通知現場主管進行緊急預防、災害擴散措施、必要之急救或醫療處理，以降低災害危害並預防二次災害之發生。若於上、下班時間在廠外發生交通事故意外時，需立即報警處理且必要時緊急就醫，再通報單位主管及勞安人員。

1.2、單位主管及勞安人員接獲通報後，應迅速掌握、了解狀況，人員受傷後，由廠護初步緊急處理，若需送醫時由現場主管陪同就醫或到院探視傷者情況且協助調查處理；若必要可請勞安人員協同。

1.3、事故發生若屬重大職業災害時，由勞安人員於8小時內以電話通報臺中市政府勞動檢查處，除必要之搶救外，非經司法機關或檢查機構之政府檢查人員許可不可移動或破壞現場。

1.4、若事故發生於交付承攬工程時，承攬人作業主管及相關主管等，必要時會同廠外專家，共同組成事故調查小組找出事故之肇因。

1.5、有人員傷害時經緊急簡易處置後，可向人資單位申請職災門診單/職災住院單就診或是事後於就診前向人資單位提出申請。

2、事故報告

2.1、意外事故或交通事故發生後，應由現場主管於事件發生日起三個工作日內完成「事故調查報告表」，經單位主管審查後送交勞安人員會簽。

2.2、勞安人員收到「事故調查報告表」後，針對現場主管提出的改善措施給予建議並進行成效追蹤。

2.3、若為職業災害，申請公傷假須填寫「事故調查報告表」並檢附公立醫院或健保特約醫院及聯合門診中心出具之診斷證明書及交通事故調查相關報告，診斷證明書需註明休養天數，所提供資料須合法，如因違反相關法規及公司規章，均不予以核准。

3、預防措施

3.1、勞安人員依據「事故調查報告表」及勘查現場結果填寫「事故原因分析表」，且針對現場主管提出的改善措施作風險評估，以判斷改善對策能否有效降低及控制該已發生事件或不符合狀況之風險，並持續追蹤。

3.2、各單位及勞安室對於事故調查結果得加以宣導或是納入教育訓練中，以強化勞工對安全的認知。



2022年職業傷害統計(GRI 403-9)

事故統計

2022年無任何職業災害致發生嚴重傷害事件，可被記錄之職業傷害件數為13件，職業傷害類型為割傷、挫傷及撕裂傷等，我們在每次事件發生後，會執行事故調查、原因分析，必要時提出矯正改善措施，提升人員危害認知及作業環境改善。

2022年員工失能相關傷害統計

工作者	人數	工作總時數	死亡人數	失能傷害率 (FR)	失能傷害嚴重率 (SR)	損工日數率 (LDR)	可記錄之職業傷害件數	可紀錄之職業傷害率
受雇員工	363	72747621.7	0	0	0	0	13	17.87%



備註：

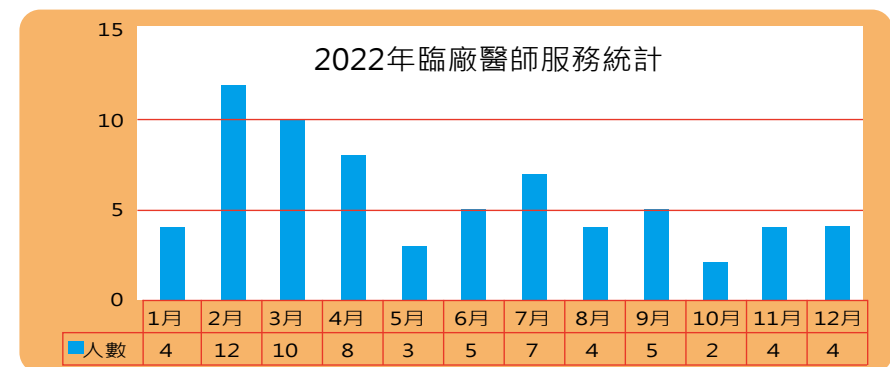
1. 工傷類別以工作傷害統計。
2. 工作總時數 = 總人數 * 8 小時 * 年度預定工作日。
3. 失能傷害頻率 (Disabling Injury Frequency Rate (FR)，簡稱「傷害頻率」)：每百萬工時中，發生失能傷害的總人次。失能傷害的總人次計算包含死亡、永久全失能、永久部分失能及暫時全失能之總計人次。
4. 失能傷害嚴重率 (Disabling Injury Severity Rate (SR)，簡稱「傷害嚴重率」)：每百萬工時中，發生失能傷害的總損失日數。
5. 損失日數率 (LDR) = (失能傷害總損失之工作日數 / 總工時) * 1000000
6. 可紀錄之職業傷害率 = (可記錄之職業傷害件數 / 總工作時數) * 1000000

問題類型	健康檢查異常追蹤	母性健康保護計畫	人因性危害預防計畫	異常工作負荷促發疾病預防計畫
訪談人次	27	8	9	9
問題類型	不法侵害事件預防計畫	中高齡工作適性評估	復配工評估	個人傷病諮詢
訪談人次	0	0	7	8

推行健康服務與促進活動，減少健康風險

(GRI 403-3)(GRI 403-6)(GRI 403-10)(RT-CH-320a.2)

愛地雅臺灣廠內聘請專任健康護理服務人員，負責健康促進相關業務、提供員工諮詢相關醫療保健，且每月聘有臨廠服務醫生供同仁專門諮詢相關醫療及評估廠內作業環境評估及對應措施之業務，2022年臨廠醫師服務統計件數為68件。





促進員工健康：

愛地雅臺灣廠以優於法令的標準，讓員工每年定期實施健康檢查及特殊作業員工之特殊健康檢查以保障作業員工作業健康且評估作業環境適時調整作業條件關懷員工各項作業狀況。

檢查結果由廠護依四大計畫進行健康風險分級，針對中高風險個案則進行衛教並安排醫師諮詢。

2022年度員工健康檢查	人數
一般勞工健康檢查	326
特殊健康檢查-噪音作業	42
特殊健康檢查-正己烷作業	
特殊健康檢查-粉塵作業	



計畫	執行說明	2022年績效
母性健康保護	勞安室收到母性個案通報後進行風險評估及醫護諮詢，落實母性健康保護，提供產後女性勞工每日上班有60分鐘集乳時間，於本廠設立哺集乳室，室內提供貼心哺乳月亮枕可舒適擠乳、靠背沙發、有隱私度的空間	提供媽媽相關書籍及公司生育補助等相關資訊，每月進行關懷追蹤，關懷率達100% 母性個案共五位，定期產檢率100%
人因性危害預防	每年辦理員工健康檢查時一併線上填寫肌肉骨骼NMQ問卷，綜合現場人因性危害訪視篩選出高風險單位與個案。	運用KIM表評估工具確認危害因子，辦理健康促進活動(ex:有氧運動、瑜珈課程)，因疫情影響延至2023年辦理
異常工作負荷促發疾病預防	每年辦理員工健康檢查時一併線上填寫過勞量表自我評估，統計員工加班時數，從中篩選罹患腦心血管疾病中高風險個案，安排臨場職業醫學科醫師諮詢及給予健康指導	進行健康指導，定期健康管理追蹤，與醫師面談達成率100%。 辦理多場次舒壓活動，課程滿意度平均95分以上
職場不法侵害事件預防	訂定公告「禁止職場暴力聲明書」，依「性別工作平等法」及「性騷擾防治法」規定及執行	定期辦理教育訓練宣導、評估工作場所之職場危害因子辨識及風險控制措施、檢核作業場所環境、工作適性，並依評估結果改善作業場所環境，故申訴案件為「零」



五、社會參與

愛地雅熱心公益，關懷政策發展和社會弱勢。由於公司從事的是健康相關產業，對於產學間的合作，以及社區關懷不遺餘力，希望盡我們之力，共同參與社區。2022年捐助以下費用和物資致相關團體。

單位	項目
財團法人台北論壇基金會	捐助政策研究15萬
國立屏東大學	捐贈25萬
梧棲區第四分隊消防局	捐贈住宅警報器100個
清水分局高美派出所辦理寒冬送暖活動	捐贈100公斤白米



附錄

一、GRI準則對照表

使用聲明	愛地雅工業股份公司 參考 GRI 準則報導 自2022/1/1至 2022/12/31 期間的內容。
使用的 GRI 1	GRI 1：基礎 2021
適用的 GRI行業準則	無

GRI 準則/其他來源	揭露項目	章節	頁碼
GRI 2： 一般揭露 2021	2-1組織詳細資訊	第一章公司組織概況：關於愛地雅	6
	2-2 組織永續報導中包含的實體	第一章公司組織概況：關於愛地雅	6
	2-3 報導期間、頻率及聯絡人	報告範圍及編輯原則	3
	2-4 資訊重編	本報告書為首次出版，無重編資訊	無
	2-5 外部保證/確信	本報告書尚未經過外部保證/確信	無
	2-6 活動、價值鏈和其他商業關係	第一章公司組織概況：經營績效、營運活動與價值鏈、客戶與市場、供應鏈管理	7.10.11
	2-7員工	第一章 公司組織概況：關於愛地雅 第五章 多元友善職場：員工組成	6 . 57
	2-8 非員工的工作者	無	無
	2-9 治理結構及組成	第三章 公司治理：公司治理架構	22
	2-10 最高治理單位的提名與遴選	第三章 公司治理：公司治理架構	22
	2-11最高治理單位的主席	第三章 公司治理：公司治理架構	22
	2-12 最高治理單位於監督衝擊管理的角色	第二章 永續管理：ESG 推行組織	14
	2-13 衝擊管理的負責人	第二章 永續管理：ESG 推行組織	14
	2-14 最高治理單位於永續報導的角色	第二章 永續管理：ESG 推行組織	14
	2-15 利益衝突	第三章 公司治理：誠信經營	25
	2-16 溝通關鍵重大事件	第二章 永續管理：重大主題分析與利害關係人議合	15
	2-17 最高治理單位的群體智識	第三章 公司治理：董事會進修與群體智識	23
	2-18 最高治理單位的績效評估	第三章 公司治理：董事會績效評估	23
	2-19薪酬政策	第五章 多元友善職場	59
	2-20薪酬決定流程	第三章 公司治理：薪資報酬委員會	24
	2-21 年度總薪酬比率	第五章 多元友善職場	59
	2-22 永續發展策略的聲明	經營者的話	4
	2-23 政策承諾	第五章 多元友善職場：人權政策	56
	2-24納入政策承諾	第五章 多元友善職場：人權政策	56
	2-25 補救負面衝擊的程序	第二章 永續管理：重大主題分析與回應	19 . 20
	2-26尋求建議和提出疑慮的機制	第二章 永續管理：重大主題分析與利害關係人議合 第三章 公司治理：吹哨者制度/申訴機制	18 . 26
	2-27 法規遵循	第三章 公司治理：法規遵循	36
	2-28公協會的會員資格	第一章公司組織概況：外部協會組織參與及支持倡議	12
	2-29 利害關係人議合方針	第二章 永續管理：重大主題分析與利害關係人議合	15
	2-30 團體協約	無工會	無



06-1.GRI準則對照表

GRI 準則/其他來源	揭露項目	章節	頁碼
重大主題			
GRI 3：重大主題 2021	3-1 決定重大主題的流程	第二章 永續管理: 二、重大主題分析與利害關係人議合	15
	3-2 重大主題列表	第二章 永續管理: 二、重大主題分析與利害關係人議合	19
1. 誠信經營			
GRI 3：重大主題 2021	3-3 重大主題管理	第二章 永續管理: 二、重大主題分析與利害關係人議合	19
		第三章 公司治理: 二、誠信經營	25
2 資訊安全			
GRI 3：重大主題 2021	3-3 重大主題管理	第二章 永續管理: 二、重大主題分析與利害關係人議合	19
		第三章 公司治理: 六、資訊安全	32
3. 人權與多元化			
GRI 3：重大主題 2021	3-3 重大主題管理	第二章 永續管理: 二、重大主題分析與利害關係人議合	19
GRI 405 多元化與平等機會	405-1 治理單位與員工的多元性	第五章 多元友善職場: 一、人權與多元化	57
	405-2 女性對男性基本薪資加薪酬的比例		59
GRI 406 不歧視		第五章 多元友善職場: 一、人權與多元化 二、員工組成	56 . 57
GRI 407 結社自由與團體協商		第五章 多元友善職場:	無
GRI 408 童工		第五章 多元友善職場: 一、人權與多元化 二、員工組成	56
GRI 409 強迫或強制勞動		第五章 多元友善職場: 一、人權與多元化 二、員工組成	56
4. 員工關懷與人才發展			
GRI 3：重大主題 2021	3-3 重大主題管理	第二章 永續管理: 二、重大主題分析與利害關係人議合	19
GRI 404 教育訓練	404-1 每名員工每年接受教育訓練的平均時數	第五章 多元友善職場: 三、員工關懷與人才發展	61
	404-2 提升員工職能及過度協助方案	第五章 多元友善職場: 三、員工關懷與人才發展	61 . 65
	404-3 定期接受績效及職業發展檢核的員工百分比	第五章 多元友善職場: 三、員工關懷與人才發展	61
5. 職業安全衛生			
GRI 3：重大主題 2021	3-3 重大主題管理	第二章 永續管理: 二、重大主題分析與利害關係人議合	19
GRI 403 職業安全衛生 2018	403-1 職業安全衛生管理系統	第五章 多元友善職場: 四、職業安全衛生	63
	403-2 危害辨識、風險評估、及事故調查	第五章 多元友善職場: 四、職業安全衛生	64 . 66
	403-3 職業健康服務	第五章 多元友善職場: 四、職業安全衛生	67 . 68
	403-4 有關職業安全衛生之工作者參與、諮商與溝通	第五章 多元友善職場: 四、職業安全衛生	67
	403-5 有關職業安全衛生之工作者訓練	第五章 多元友善職場: 四、職業安全衛生	65
	403-6 工作者健康促進	第五章 多元友善職場: 四、職業安全衛生	62 . 67 . 68
	403-7 預防和減輕與業務關係直接相關聯之職業安全衛生的衝擊	第五章 多元友善職場: 四、職業安全衛生	64 . 68
	403-8 職業安全衛生管理系統所涵蓋之工作者	第五章 多元友善職場: 四、職業安全衛生	57
	403-9 職業傷害	第五章 多元友善職場: 四、職業安全衛生	67
	403-10 職業病	第五章 多元友善職場: 四、職業安全衛生	68



二、SASB準則比對表 (Toys & Sporting Goods)

類別	指標編號	指標描述	報告內容說明	頁碼
產品的化學品和安全危害	CG-TS-250a.1	回收次數及回收數量(總量)	無產品召回	無
	CG-TS-250a.2	收到"改善建議"或來函次數(件數)	無產品召回	無
	CG-TS-250a.3	因產品安全衍生法律訴訟結果的財務後果賠償	無	無
	CG-TS-250a.4	質化論述-公司如何評估及管理產品中所使用的化學品的流程	本公司於塗裝製程會使用到少量化學品	64
供應鏈中的勞動條件	CG-TS-430a.1	符合社會責任行為準則稽核的設施數量	97% 見03-7供應商管理	35
	CG-TS-430a.2	符合社會責任稽核 (1)不合格率 (2)對於不合格率中的主要供應商及其他供應商的改正措施比例	(1) 3% (2) 已經進行勸導	
活動指標	CG-TS-000.A	年產量	2022年臺灣廠成車總銷售量為9.28萬台	7
	CG-TS-000.B	生產設施數量和外包的百分比確認生產設施定義	無	無





三、TCFD準則比對表

指標描述		報告內容說明	頁碼
1 治理	1.1描述董事會對氣候相關風險與機會的監督情況	董事會成員對於氣候變遷的重要性與影響力有充分了解，在重大投資決策時，董事會成員已經將氣候變遷議題納入考量	45
	1.2描述管理階層在評估和管理氣候相關風險與機會的角色	在董事會的授權下，愛地雅預計於2023年成立ESG工作小組，由總經理擔任召集人，向董事長為主席，向董事會報告	45
2 策略	2.1組織所鑑別的短中長期氣候相關風險與機會描述	我們將氣候變遷相關風險議題依照發生衝擊度以及發生機率進行分類，彙整出各項風險議題的相對量化衝擊與因應之機會與策略。依照重要性排序製作出氣候風險矩陣圖	47
	2-2 組織在業務、策略和財務規劃上與氣候相關風險與機會的衝擊	經過評估風險與機會後，愛地雅團隊運用以下流程來決定氣候調適與因應之策略：因應氣候風險將帶來的原物料成本上升；可能導致產品成本上升，毛利下降等財務影響。愛地雅團隊因此啟動關鍵因應策略，包括由研發、採購、製造等部門提出相對應的措施	52
	2-3 描述組織在策略上的韌性，並考慮不同氣候相關情境（包括2°C或更嚴苛的情境）	為了進一步評估組織韌性，我們考量了以下三種情境，來評估可能的減碳策略： <ul style="list-style-type: none"> • BAU (business as usual)：表示最糟情境，不做任何改變 • 2°C：根據國際能源總署 (International Energy Agency, IEA) 所發展的全球升溫 2°C內之模擬情境 • 1.5°C：根據國際能源總署 (International Energy Agency, IEA) 所發展的全球升溫 1.5°C內之模擬情境 	52
3 風險管理	3-1 描述組織在氣候相關風險的鑑別和評估流程	為了評估氣候相關風險，愛地雅參考TCFD指引，全球風險評估報告，臺灣地區氣候變遷研究報告對於2050年的預估情況，並考量所營運市場的實際情況後，分別評估TCFD指引所列出的13項轉型風險與4項實體風險	46
	3-2 描述組織在氣候相關風險的管理流程	愛地雅未來將採取每年進行風險評估的作法，針對目前鑑別出的氣候相關風險與機會進行管理；向董事會報告之後，並將結果揭露於企業永續報告書	54
	3-3 描述氣候相關風險的鑑別、評估和管理流程如何整合在組織的整體風險管理制度	愛地雅已經於2023年進行初步ISO 14064-1 溫室氣體盤查，估算出2022年臺灣廠的碳排放量1145.93公噸CO ₂ e。2023年將陸續進行大陸與波蘭廠的盤查作業。未來將更積極設定科學化減量目標	43
4 指標&目標	4.1揭露組織依循策略和風險管理流程進行評估氣候相關風險與機會所使用的指標	根據以上策略與風險管理流程，愛地雅識別出需要立即採取行動的對應措施與未來追蹤的指標如下： 2023年起，我們將針對以上每項指標進行量化追蹤管理機制	54
	4.2揭露類別一、類別二溫室氣體排放和相關風險	目前愛地雅已參考ISO 14064-1:2018原則，完成個體公司類別一、類別二的溫室氣體盤查作業，將依照法規於2028年前通過第三方查證、2027年前完成合併報表子公司的盤查，並於2029年前通過第三方查證。	45
	4.3描述組織在管理氣候相關風險與機會所使用的目標，以及落實該目標的表現	因應國際掀起一股淨零排放的浪潮和來自品牌客戶的要求，愛地雅於2022年開始進行內部盤點，並因應金管會的要求於2022年底以及2023年向董事會報告溫室氣體盤查與揭露的計畫。(2022/12/30；2023/3/13)	45



愛地雅工業股份有限公司

- 📍 435台中市梧棲區港埠路一段497號
- ✉ ideal@idealbike.com.tw
- ☎ +886-4-2639-3242
- 🌐 www.idealbike.com.tw

